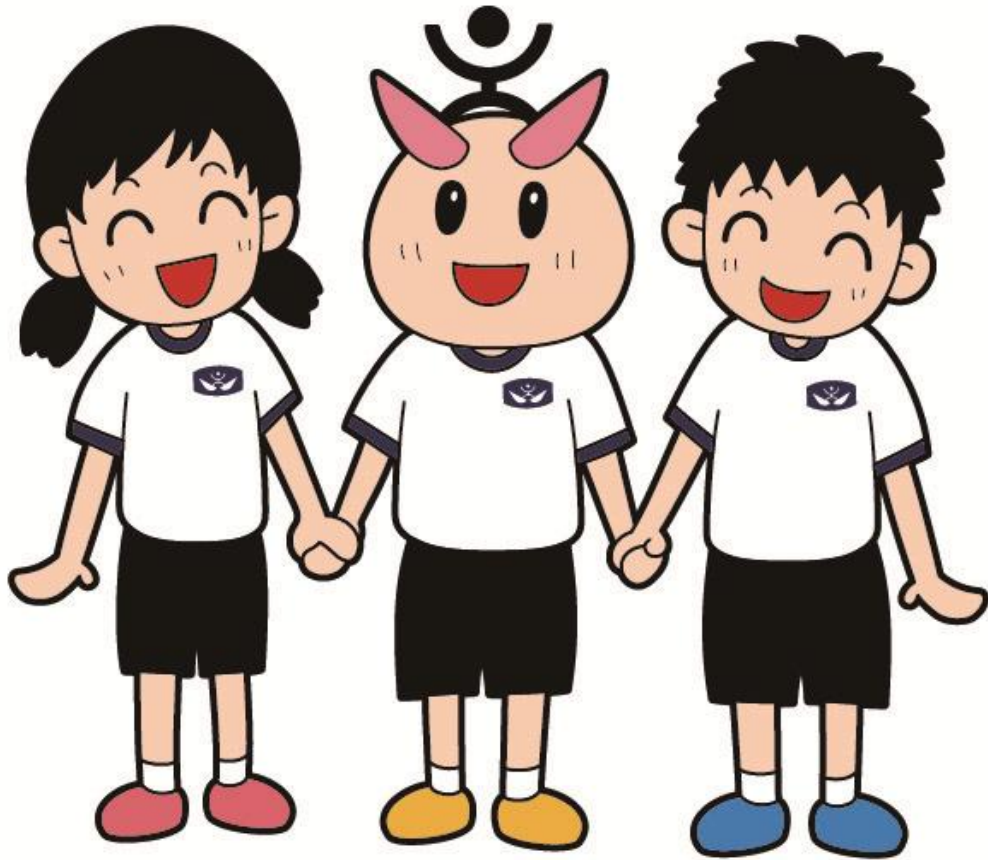


保存版

# ボランティア活動のしおり



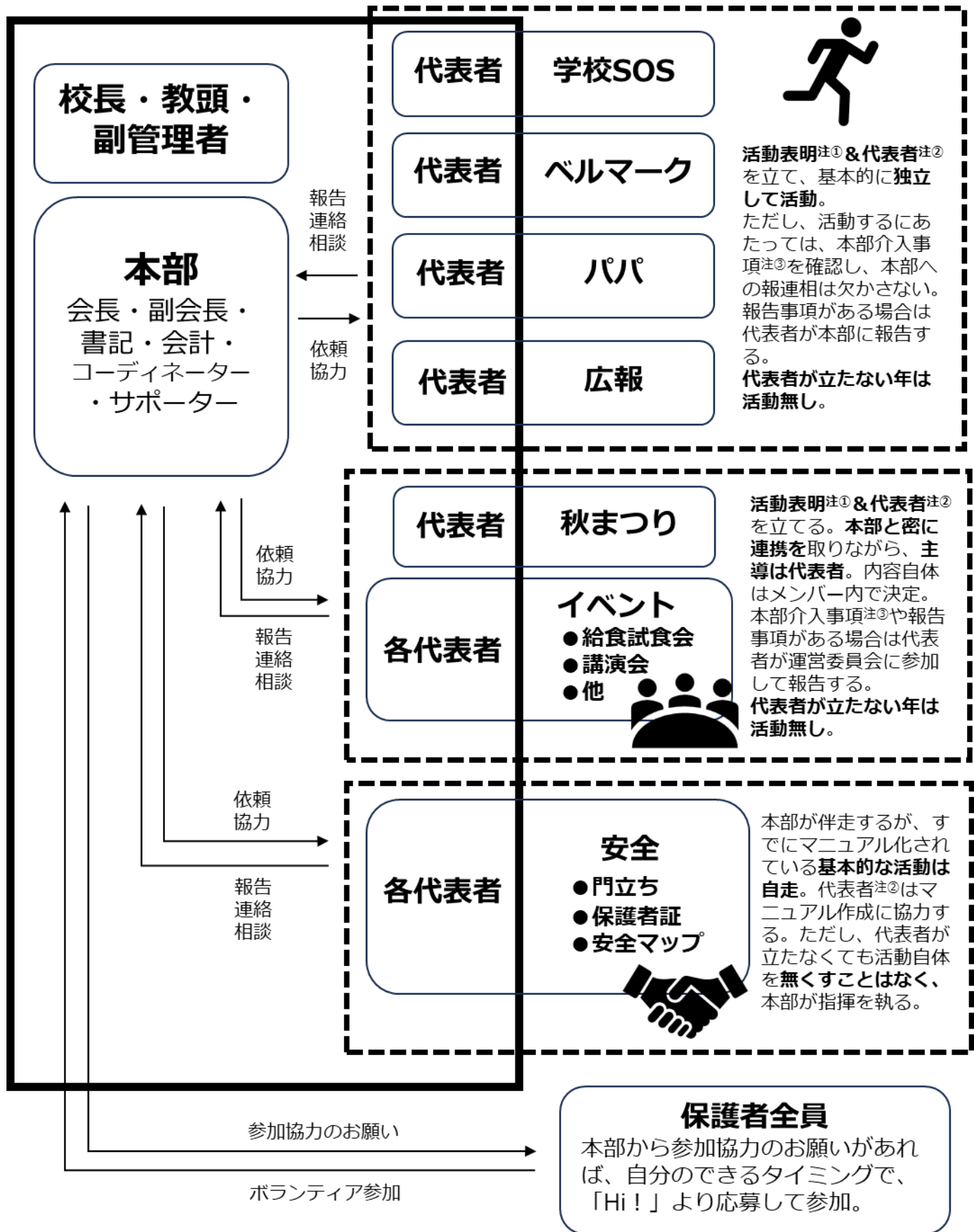
千里みらい夢学園  
吹田市立桃山台小学校PTA

令和8年4月 改訂

# 目次

一. 桃山台小学校PTAの組織図.....	2
【ボランティアグループの紹介】.....	3
【ボランティア活動の紹介】.....	5
二. 桃小PTAのボランティア活動について.....	9
1. ボランティアについて.....	9
(1) 種類と基本ルール.....	9
(2) 本部との連携対応について.....	11
(3) 活動の進め方.....	11
(4) ゼロからボランティアグループの立ち上げを検討されている方へ.....	12
(5) 活動の注意点.....	12
2. 学校施設の使用について.....	12
(1) PTA室.....	12
(2) 一般教室、特別教室.....	12
(3) 体育館、運動場.....	13
3. 配布・配信文書について.....	13
(1) 配布の流れ.....	13
(2) 配信の流れ.....	13
(3) 表記、書き方について.....	14
(4) 印刷部数について.....	14
(5) 配布、配信時の注意事項.....	14
4. ボランティア活動費の請求と支払いについて.....	14
(1) 予算について.....	15
(2) 請求と支払いについて.....	15
三. PTAの会議と本部役員について.....	15
1. 各会議について.....	15
(1) 総会.....	15
(2) 運営委員会.....	15
2. 本部役員、会計監査について.....	15
(1) 本部役員.....	15
(2) 会計監査.....	16
四. その他.....	16
1. 保険について.....	16

# 一. 桃山台小学校PTAの組織図



注① 活動表明とは、代表者を立て、運営委員会に活動計画を提出し、承認されること。  
 注② 代表者の運営委員会参加は任意。ただし、本部介入事項に抵触する案件がある場合には運営委員会へ参加・報告の後、承認となる。  
 注③ 本部介入事項は、1.金銭が動く事由、2.学校や地域との連携、3.保護者全体に配布する書類など

## 【ボランティアグループの紹介】

# 「できる人が できる時に できる事を」



桃小PTAは、子どもたちが安心して過ごせる毎日を、見守り支えています。保護者同士のつながりを広げながら、子どもたちや学校ために楽しく活動しています！少しでも興味のある方は、お気軽にご参加ください♪

- ※ オープンチャットへの入退室はいつでも自由です。退室の通知はされませんのでご安心ください。
- ※ 入室時のお名前は「苗字(子どもの学年)」を推奨していますが、ニックネームでも大丈夫です。
- ※ 各ボランティアグループのオープンチャットのノートに「ルールとお願い」を載せていますのでご一読ください。

## 桃小ボランティアグループオープンチャット



「桃小ボランティアグループ」のオープンチャットは、本部、各ボランティアグループからの発信、保護者同士の情報交換など、気軽に質問や呼びかけができる場として使用しています。桃小のことを知りたい方、ボランティア活動に少しでも興味がある方は、まずこちらにご参加ください。  
※ノートに各ボランティアグループへの入室案内、「ルールとお願い」を記載しています。

## 【安全】グループ



- 《 活動内容・実績 》
- ・ 低学年門朝の門立ち
  - ・ 参観、行事等の門立ち
  - ・ 保護者証の作成
  - ・ 安全マップの作成



安全グループは、子どもたちの安全を守るための活動を行っています。朝や参観日の門立ちは、安全グループが中心となって対応しています。また、「保護者証の作成」は年に数回の活動、「安全マップ」は年に一度作成しています。安全グループは、子どもたちの安心・安全を支える大切なボランティアです。どうぞご協力をお願いいたします！

## 【秋まつり】グループ



- 《 活動内容・実績 》
- ・ 秋まつりの企画・運営  
※ 企画から自由に考えてご提案ください!!  
(予算は要相談)
  - ・ 秋まつり「逃走中&謎解き」開催



毎年保護者主催で、子どもたちが楽しめるイベントとして「秋まつり」を開催しています。過去には、「逃走中&謎解き」を企画・開催し、子どもたちに大好評でした♪こちらのグループは活動を希望する方、またそのグループの代表者を務めていただく方がいらっしゃらない場合は、残念ながら活動なしとなります。子どもたちが楽しみにしている「秋まつり」を開催するために、ぜひご協力をお願いします。

## 【イベント】グループ



- 《 活動内容・実績 》
- ・ 講演会、給食試食会などのイベント企画・運営  
※ 企画から自由に考えてご提案ください (予算は要相談)
  - ・ 給食試食会、ついついカード、講演会、学校用品お譲り会、保護者交流会などを開催



イベントグループは、「講演会」「給食試食会」など、「やりたいことがある人」が中心となって、イベントの企画・運営を行います。参加者は持ち寄りの企画で、楽しく活動しています。毎年「給食試食会」が大好評です♪ 皆さまのご参加をお待ちしています！

## 【学校 SOS】グループ



- 《 活動内容・実績 》
- ・ 学校からのSOSに対応
  - ・ トイレ掃除
  - ・ 花壇の手入れ
  - ・ マラソン大会の見守りなど



こちらのグループは「学校からのSOS」と「保護者の気づき」に対応する活動を行っています。先生方だけでは手が足りない場面でのお手伝いや、保護者が「ここ、少し困ってそう」と感じたことを提案しながら活動しています。また、定期的にトイレ掃除を行うなど、子どもたちが快適に学校生活を送れるよう支えています。今後も、学校と連携しながら、先生や子どもたちの“お助けマン”として活動していきます。皆さんも、一緒に活動してみませんか？

## 【ベルマーク】グループ



- 《 活動内容・実績 》
- ・ ベルマークの回収・切り抜き・貼り付け・集計作業
  - ・ 集計したベルマークを財団に送り、ベルマーク預金に
  - ・ 学校と相談し、ベルマーク預金から商品の購入
  - ・ テトラパックとインクカートリッジの回収と送付
  - ・ R6年「日本の歴史 全巻セット」「CDラジオ」を購入



ベルマークグループは、都合があれば月1回のペースで集まって作業しています。わざわざ集まらなくても、各自家で作業できますが、今のメンバーは、ワイワイおしゃべりしながら、楽しんで作業しています♪  
細かい作業が好きな方、おしゃべりが好きな方、ぜひ一緒に活動しませんか？!

## 【パパレンジャー】グループ



- 《 活動内容・実績 》
- ・ 地域行事、学校行事への参加協力
  - ・ 交流会の開催など



夜間パトロールや、秋まつり「逃走中」のハンター役など、パパさんの力をお借りしたい場面でご協力いただいています。メンバーのパパさんたちは、パパ同士のつながりも大切にしながら活動しています。ボランティアに興味はあるけれど一歩が踏み出せない方や、パパ友が欲しい方も、ぜひお気軽にご参加ください♪

## 【広報】グループ



- 《 活動内容 》
- ・ 広報紙の発行(取材、作成)
  - ・ Hiアプリで配信(紙媒体での配付希望の場合は費用要相談)
  - ・ 先生紹介、ボランティア活動、学校での教育活動及び行事など、掲載内容は自由!

広報紙の名前や掲載内容など、やりたいことを自由に企画できます♪ 作成方法もWord、PowerPoint、Canvaなど自由ですが、作成に際し費用がかかる場合は、事前に本部へご相談ください。

## グループで「新たに〇〇をやってみよう！」となった場合

- 【相談】 「こんなことやろうかと思っているよ」の段階で、代表者から本部に情報共有してください。子どものため、学校のため、保護者のための「新しい取り組み」大歓迎です♪
- 【注意点】 「お金」「学校」「地域」が絡む話が出たときは、必ず本部に報告・相談してください！  
※ 新しいボランティアグループを立ち上げたい場合も同様です。

## 年に1回程度のご協力をお願いします



「安全グループ」の活動と、「地域行事の参加協力」は、無理のない範囲で、皆さまに年に1回程度のご協力をお願いしています。募集は全て「Hi!」アプリから行っています。  
皆さまのご理解とご協力をどうぞよろしくお願いいたします。（※ 日時・内容は過去の実績になります。）

### 通年

#### 【学校】朝の低学年門立ち

年間約85回、1人1回のご協力をお願いします!!

📍 桃山台小学校 低学年門 🕒 7:50~8:30 火曜日・金曜日

👤 1名(お友達と2名で立ってもOK! 私語は禁止です!)

- 低学年門で、子どもたちの登校見守り
- Hi!アプリの「見守り」から手挙げできます!
- 通学路の注意箇所には毎朝、月・火・水・木は低学年門にも、地域の方々が立ってくださっています。地域の方々のサポートに感謝しましょう。



✔️ 平日・短時間

### 4月

#### 【地域】さくらまつり

毎年多くの桃小児童が参加しています!! 親子で楽しみましょう♪

📍 桃山台市民ホール 🕒 開催時間 12:00-17:00

👤 ①9:00~(準備のみ 約2時間) 2名  
②11:00~17:00 6名(昼食付き)

- 模擬店(例年射的)のお手伝い
- お子さまと一緒にご参加いただけます! お子さまのお手伝い、パパさんの参加も大歓迎!



✔️ 子ども参加OK

#### 【学校】参観&懇談門立ち

📍 桃山台小学校 正門 🕒 参観の15分前~

👤 各時限2名 \*可能でしたら開始後10分程度ご協力ください!

- 保護者証のチェックと自転車誘導
- 参観前の短時間ですので、普段お忙しい方でも参加しやすいと思います!



✔️ 平日・短時間

### 6月

#### 【学校】桃小運動会

お子様の出番以外の時間に是非ご協力ください!

📍 桃山台小学校 高学年門 🕒 開門時間~運動会終了まで

👤 ① 開門-ラジオ体操まで 4名×2組  
② 各競技(5~15分) 2名×競技数

- 来校者の保護者証チェックと案内
- お子様に参加する競技の前後は避けて手挙げして頂くことで見逃しの心配はありません!!
- ②の募集は1競技ごとなので、短時間(5分-15分)の活動です。



✔️ 休日・短時間

#### 【地域】子どもスポーツ大会

「グラウンドゴルフ」・「スプラッシュボール大会」など様々!

📍 桃山台小学校運動場 🕒 8:00~12:00頃

👤 3名(お弁当出ます)

- 記録係のお手伝い
- 地域の方が親切に教えてくれます!
- 大会前の準備、大会後の片付けもありますが軽作業です。
- お子様の付き添いで来校される方、是非お手伝いください!



✔️ パパ歓迎

7月

## 【地域】前期全市一斉合同パトロール(夜間)

お子様と一緒に参加していただいで大丈夫です!!

📍 桃山台市民ホール集合 ⌚ 20:00~21:00頃 👤 1名

- 地域の方と一緒に、西側(駅~5丁目)と東側(グランファースト~3丁目)の2コースに別れ、40分程度パトロールを行います。
- 街灯、交通安全の点検、児童・生徒の外出状況の確認などを行います。
- ご自宅に懐中電灯がある方はご持参ください。

✔️ 子ども参加 OK



## 【地域】応急手当講習会

📍 桃山台市民ホール ⌚ 10:30~12:00 👤 1名

- 救命入門コース、AED取扱い方法、肋骨圧迫法などについて学びます。
- いざという時のために、応急手当について学ぶチャンスです!!

✔️ 知って得



## 【地域】応急給水訓練講習会

📍 桃山台小学校 プール横附近 ⌚ 10:00~11:30

- 1名 (※動きやすい服装でご参加ください)
- 吹田市の水道部の方による災害時の給水タンク設置訓練。市の非常用飲料水袋に水を入れ、背負ってみます。万が一の場合に備えて、一人につき1日3リットルの水が必要等、ためになるお話が聞けます。

✔️ 知って得



8月

## 【地域】納涼まつり

多くの桃小児童が参加しています!親子で楽しみましょう♪

📍 桃山台市民ホール ⌚ 開催時間 (子ども祭り)12:00~16:30

- ① 準備 9:00~11:00頃 2名
- ② おまつり 11:00~16:00頃 9名(昼食付き)
- ③ 後片付け 翌日 10:00~ 2名

- 模擬店(射的、ワッフル販売など)のお手伝い
- お子様と一緒にご参加いただけます!お子様お手伝い、パパさんも



✔️ 子ども参加 OK



## 【地域】トナリエ南千里アネックス店内パトロール

📍 トナリエ南千里アネックス入口付近集合 ⌚ 13:30~14:30 👤 1名

- 店内のパトロール
- パトロール後に簡単な意見書の記入にご協力ください。

✔️ 休日・短時間



9月

## 【学校】土曜参観門立ち

📍 桃山台小学校 正門 ⌚ 参観の15分前~  
※可能でしたら開始後10分程度ご協力ください!

- 各時限 2名
- 保護者証のチェックと自転車誘導
- 参観前の短時間ですので、平日はお忙しい方にも参加しやすいと思います!

✔️ 休日・短時間



10月

## 【地域】市民体育祭

子どもも大人も先生方も真剣勝負！一緒に楽しみましょう♪

☑ 休日・楽しい

📍 桃山台小学校運動場 ⌚ 8:00~12:00頃

- ① 前日準備 2~4名(約2時間)
- ② 当日 4名(お弁当出ます)

- 記録係(体育祭参加人数、競技の参加人数等を数えて記録)
- ご自身も、地区対抗競技などにご参加いただいても大丈夫です。
- 後片付けもありますが、大人数でやるのでそれほど時間はかかりません。



## 【地域】竹見台児童センターまつり

幼児から小学生まで楽しめる内容になっていますよ！

☑ 休日・楽しい

📍 竹見台児童センター ⌚ 12:30~16:30頃

- 6名
- 各コーナーのお手伝い(ゲーム、受付など)
- 地域の方、他の小学校の保護者の方たちと一緒に担当します。大人も一緒に楽しみましょう♪
- 前日準備もあります。お時間がある方は是非ご協力ください！



11月

## 【地域】後期全市一斉合同パトロール(昼間)

お子様と一緒に参加していただいて大丈夫です！

☑ 子ども参加OK

📍 桃山台市民ホール集合 ⌚ 10:30~11:30頃 👤 1名

- 地域の方と一緒に、西側(駅~5丁目)と東側(グランファースト~3丁目)の2コースに別れ、40分程度パトロールを行います。
- 前期は夜間でしたが、後期は日中にパトロールします。



## 【学校】6年生金曜登校参観受付

6年生の保護者の皆さま、ご協力お願いします！

☑ 平日・短時間

📍 竹見台中学校 下足室 ⌚ 参観の15分前~開始後10分程度

- 各時限 2名
- 受付と保護者証のチェック
- 参観前の短時間ですので、平日お忙しい方にも参加しやすいと思います。



## 【地域】もちつき大会前日準備

もちつき大会で配る豚汁用の野菜切りのお手伝いです！

☑ 平日・軽作業

📍 桃山台市民ホール1階事務所 ⌚ 10:30~12:00頃

👤 3名(お弁当出ます)

- 豚汁用の野菜切りのお手伝い
- 地域の方の指示通りに、野菜をじゃんじゃん切ってください。
- 桃山台市民ホールの1階事務所で作業します。



## 【学校】音楽参観・オープンスクール

最前列に「PTA ボランティア席」を用意しました！

✔ 特典あり

📍 桃山台小学校 正門集合 ⌚ グループごとに交代(30~60分)

👤 各グループ 5名

- 音楽会・オープンスクールへの誘導と案内
- これまで、ボランティア特典として最前列に「PTAボランティア席」を設けてきました。お子さまの出演グループのボランティアにご協力いただいた方は、保護者誘導後に最前列で鑑賞できます。※内容は年度により変更となる場合があります。



# 12月

## 【地域】歳末夜警



28日、29日と桃山台地区の夜警をします！

✔ 子ども参加 OK

📍 桃山台市民ホール集合(班に別れて地区内の夜警) ⌚ 19:00~21:00

👤 各日 2名

- 集合してから挨拶、説明等があります。29日は吹田警察署長の激励もありました。その後、40~50分程度夜警を行います。
- 参加者名簿の所属欄には「桃小PTA」と記入してください。
- コースによっては、3丁目のイルミネーションが素敵なお宅を見学させていただきます♪



# 1月

## 【地域】南千里とんどまつり

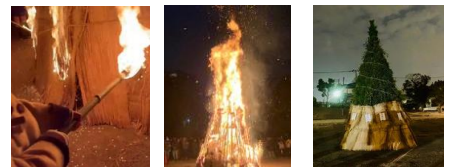
✔ 5・6年生児童

📍 千里南公園円形広場トイレ前に集合

⌚ 18:40~19:00 頃の点火まで

👤 5・6年生の年男年女の児童 男女各1名

- 「とんどまつり」は、しめ縄飾りや門松などを家々から持ち寄り、やぐらを組んで焚き上げ、旧年中の氏神様への感謝と新年の無病息災や家内安全を祈願するお祭りです。
- 毎年1月14日に行われ、その年の年男と年女にあたる5~6年生の男子女子各1名に、「火付け役」のお手伝いをお願いしています。



## 【地域】合同防災訓練

✔ 知って得

📍 桃山台市民ホールに集合

⌚ 8:30~12:00

👤 3名(訓練後は「おいしい特製豚汁」をいただきます)

- 桃山台市民ホールに集合し、大地震発生を想定し桃小体育館に避難する訓練から始まります。
- これまでに、桃小PTAが「避難場所で使用するパーティーション」の組み立て方の訓練を受け、参加者の皆さんに、説明する係を担当したこともあります。
- 訓練後は、炊き出し訓練で作った「おいしい特製豚汁」をいただきます。



# 2月

## 【学校】参観&懇談門立ち

✔ 平日・短時間

📍 桃山台小学校 正門

⌚ 参観の15分前~

※可能でしたら開始後10分程度ご協力ください！

👤 各時限 2名

- 受付と保護者証のチェック
- 参観前の短時間ですので、平日お忙しい方にも参加しやすいと思います。



子どもたちが安心して過ごせる毎日を、みんなで見守り支えていきましょう！

## 二. 桃小 PTA のボランティア活動について

### 1. ボランティアについて

#### (1) 種類と基本ルール

#### 桃小 PTA のボランティア

##### 単発でボランティア

- ・朝の門立ち
  - ・学校行事の保護者証確認、校内誘導
  - ・地域行事
- 「Hi！」アプリから、自分のできるボランティアに応募して参加♪  
年1回どこかに参加すれば OK！

##### ボランティアグループに所属

- 興味のあるボランティアグループのオープンチャットに入室して、自分のできるタイミングで参加♪
- いくつでも掛け持ち可能！  
活動の強制はなく、入室のみでも問題なし。  
したい活動があれば自ら発案も OK！

ボランティアグループ

### 活動する時の約束 6 か条



- **お金**がからむことは、まず本部に相談しよう。
- **学校や地域と連携**する必要がある時は、「本部」と「ボランティアグループ代表者」、どちらを窓口とするか最初に相談しよう。
- **全体に配布する書類**は本部と学校にOKをもらおう。
- Hi配信やオープンチャット、グループLINEは **8時～21時**の間でやり取りしよう。
- できる限り、情報を本部と共有しよう。
- **お金が絡む**ことを実行に移す前には、**運営委員会**で**最終承認**をもらおう。  
本部とのグループLINEでの承認は特別措置。

ボランティアグループ  
情報発信する時のルール



【共通ルール】

- やり取りは、基本的に**8時～21時**の間にしよう
- 学校と無関係なことは発信しない
- 誹謗中傷はせず、**モラルを守ろう**

自分が所属する  
ボランティアグループ  
のオープンチャット  
に情報発信したい



基本的には自由にやり取りOK！

全体のオープンチャットに  
情報発信したい



- ☑ 発信内容を本部に確認
- ☑ 各自配信

Hiで  
情報発信したい



- ☑ 発信内容を本部に確認
- ☑ 発信内容を学校に確認
- ☑ 配信日時を本部に依頼。

\*本部からの重要な情報が見落とされないようにするため、配信日時が本部と重なる場合は、1～2日前後させていただくことがあります。

※状況によっては臨機応変に対応可能です！本部に相談してみてください。

## (2) 本部との連携対応について

ボランティアグループは各自で活動していただきます。

本部との連携は主に以下の4つを通じて行われます。適宜、必要な報告をあげてください。

- ・ 活動計画
- ・ 活動報告用ノート
- ・ 運営委員会(グループ代表者が出席)
- ・ LINE グループ【PTA 本部&代表者】

### ① 活動計画

ボランティアグループの活動内容を本部が把握するためのものです。

新しい活動や、既に実施している活動でも内容に大幅な変更があれば、代表者 LINE グループを通じて随時本部までお知らせください。

### ② 活動報告用ノート

ボランティアグループの活動後、終了したことを本部に報告するためのものです。桃小ボランティアグループオープンチャット内の【活動報告用ノート】のコメント欄に一言ご報告ください。

※朝の門立ちの完了報告は必要ありません。

<記入例>

【安全】

2025年4月1日

参観の門立ち、完了しました。

### ③ グループ代表者の運営委員会の出席

PTA の運営委員会は年に数回行われます(書面開催含む)。

運営委員会の出席は任意ですが、なるべく出席していただき、本部との連携に努めてください。特にお金が絡む活動については、認識の相違を防ぐためにも、運営委員会で対面での承認を得るようにしてください。

### ④ "PTA 本部&代表者"のグループライン

ボランティアグループの代表者は上記のグループラインに入室をお願いします。本部との連携維持のために、積極的に活用してください。

## (3) 活動の進め方

### ① 新年度スタート時に、各グループで一年間の活動内容について話し合います。

本部が LINE グループ"PTA 本部&代表者"に【年間活動計画】ノートを作成します。

コメント欄に「グループ名、実施内容、予算(出来れば予算内訳も)」を記入し、本部と共有します。

### ② 過去に前例のない活動を計画する場合は、5月の運営委員会までに活動計画を本部までご連絡ください。

詳細が未定の場合は、概要のみで構いません。

### ③ 年度途中で新たな活動を行いたい場合は、まずは代表者グループ LINE にてご相談ください。その後の流れは LINE 内でお知らせします。

### ④ 1~2月頃に、本部がボランティアグループの活動実績をもとに「行事活動報告書」(2月総会報告資料)を作成します。代表者は内容を確認し、問題がなければ了承をお願いします。

#### (4) ゼロからボランティアグループの立ち上げを検討されている方へ

新たな活動やボランティアグループの立ち上げはいつでも可能です。詳細が決まっていなくても、「何かやってみたい」「費用がかかりそうな活動を考えている」という方、まずはお気軽に本部にご相談ください。

ただし、年度初めに予算を組んでいる関係上、費用が数万円単位でかかる活動を新たに始められる場合には、一定の手続きが必要となります。そのため、年度途中の場合は内容によってはご希望に沿えない可能性があります。

#### (5) 活動の注意点

- ① どのような活動も、授業に差し支えない範囲で行い、学校行事とも重ならないようにします。
- ② 保護者の声を吸い上げ、できるだけ多くの保護者の意向に沿う活動を行います。
- ③ 個人情報の取り扱いには十分留意します。

## 2. 学校施設の使用について

### (1) PTA 室

#### <予約方法>

- ・桃小オープンチャットのイベント機能を使用してください。
- ・予約手順については、オープンチャット内のノートを参照してください。
- ・予約すればどなたでも使用可能です。

#### <利用当日の流れ>

- 1) PTA 室の鍵を職員室左手入口入ってすぐのところから取る。  
土日などの休校日は校務員室で借りてください。
- 2) 入室後、鍵は PTA 室の出入り口横のフックに掛ける。

#### <使用上の注意>

- ・鍵は使用者が責任を以って使用后必ず職員室の所定の場所に返却して下さい。
- ・退室の際は、消灯、窓・扉の施錠、印刷機の電源を切る、コンセント等を確認して下さい。
- ・授業に差し支えの無いよう、お静かにお願いします。

#### <その他>

- ・備品・消耗品は、本部とボランティアグループで共同のため責任を持って利用して下さい。
- ・消耗品などの不足は、代表者グループラインにて代表者から本部会計に連絡する。

### (2) 一般教室、特別教室

各教室の担当教諭または教頭・副管理者の許可を得て使用して下さい。

使用の際の注意事項は PTA 室の場合と同様です。

※多目的室での飲食は禁止です。

### (3) 体育館、運動場

- ① 授業や課外活動に差し支えの無いように、教頭・教諭と相談の上決めて下さい。
- ② 学校以外の管理時間帯は次の通りです。

土曜日	9:00～12:00 <青少年対策委員会(青対)>
	13:00～17:00 <体育振興協議会(体振)>
日曜日・祝祭日・学校休校日	9:00～17:00 <体育振興協議会(体振)>

上記の時間帯に使用を希望する場合は、使用日の前月20日迄に本部役員に申し出て下さい。その月の体振定例会で検討の上、許可されます。
- ③ 体育館での飲食は禁止です。

## 3. 配布・配信文書について

### (1) 配布の流れ

- ① 文書を作成したら、本部と学校に確認を依頼し、了承を得る。
- ② 印刷を行う。
  - ・印刷数は、学校や本部から指定がない場合は「家庭数」で印刷する。その年の「家庭数」または「児童数」は、PTA 室印刷機前の壁に一覧表が掲示してあります。
  - ・用紙は基本 A4 サイズを用いる。その他のサイズを使用する場合は、用紙の在庫を確認する。
  - ・配布前日に職員室前の配布棚のカゴに、クラスごとに入れてください。
- ③ 配布文書の基本形式

<ボランティアグループの配布文書>

保護者の皆様	令和〇年吉日 千里みらい夢学園 吹田市立桃山台小学校 〇〇ボランティアグループ
--------	--

<本部の配布文書>

保護者の皆様	令和〇年吉日 千里みらい夢学園 吹田市立桃山台小学校 PTA 会長 〇〇 〇〇 校長 〇〇 〇〇
--------	--

### (2) 配信の流れ

- ① 配信文章を作成したら、本部と学校に確認を依頼し、了承を得る。  
添付書類がある場合は併せて確認を依頼する。
- ② 配信日を決定し、本部に報告する。
- ③ 「Hi！」アプリ、または「桃小ボランティアグループオープンチャット」より、配信する。

### (3) 表記、書き方について

#### ① 表記

- ・ 「子供」→「子ども」
- ・ 24時間表記「午後2時」→「14時」
- ・ 補助動詞はひらがなで表記「お願い致します」→「お願いいたします」

#### ② 書き方

- ・ 堅苦しい表現は避け、誰でも(小学校高学年が目安)読めるような文章で作成してください。  
「何卒宜しくお願い申し上げます」→「よろしく申し上げます」  
「厚く御礼申し上げます」→「ありがとうございます」
- ・ 時候の挨拶は不要です。
- ・ いきなり本題から書き出して OK です。  
挨拶文を入れたい場合は、「いつもボランティア活動にご理解、ご協力いただきありがとうございます。」の一文を挿入してください。

### (4) 印刷部数について

#### <全学年へ配布の場合>

- ・ 児童用 各クラス配布数(家庭数または児童数)+1部(各クラス予備)  
+予備で20部を副管理者へ。

※先生に配布したい場合は、必要印刷部数を教頭に確認。印刷後、副管理者へ。

#### <各学年のみ配布の場合>

- ・ 児童用 各クラス配布数(家庭数または児童数)+1部(各クラス予備)
- ・ 先生用 該当学年職員数+1部(職員室掲示用、副管理者(教頭)へ)

### (5) 配布、配信時の注意事項

- ① 本部及び各ボランティアグループの配布、配信時期が重ならないよう注意してください。  
本部からの配布、配信は特に重要な内容のため、2日程度空けてから配布、配信をお願いします。  
この日数はあくまでも目安のため、配信日時については本部にご相談ください。
- ② 個人情報の取り扱いには十分注意し、当該文書はシュレッダーにかけてください。
- ③ 特定の保護者にお手紙を出す際は、下記の注意事項をご確認ください。
  - ・ お手紙は必ず封筒に入れてください。封筒は PTA 室の棚にあります。
  - ・ 封筒の表面に、保護者の氏名と、児童の学年・クラス・氏名を明記してください。(同姓の児童がいる場合など配布時の行き違いをなくすため)
  - ・ 宛名の下に、差出人(PTA 本部、またはボランティアグループ)を記載してください。
  - ・ お手紙は、職員室内の廊下側の棚に入れてください。教職員が児童に配布します。
  - ・ 個人情報保護のため、お手紙を職員室外の配布カゴには入れないでください。

## 4. ボランティア活動費の請求と支払いについて

「保護者協力金」として任意で保護者から協力金を募り、集まった金額でできる範囲の活動を行います。

## (1) 予算について

活動費は、5月に行われる定期総会において承認された予算案に基づき決定します。

新年度が始まった時点で、活動予算を確保したいボランティアグループは早めに本部に相談してください。年度途中、追加で活動費が必要になった、または新たな活動を立ち上げるようになった場合は、すみやかに本部に相談してください。

## (2) 請求と支払いについて

支払方法はその都度本部会計と相談してください。

各ボランティアグループが立て替えて後日精算するか、本部会計が支払うか、状況に応じて決定します。後日精算の場合は、領収書またはレシートを本部会計に渡してください。

# 三. PTAの会議と本部役員について

## 1. 各会議について

### (1) 総会

- ① 全保護者で構成される最高決議機関です。
- ② 毎年度5月と2月に定期総会が開催されます。

### (2) 運営委員会

- ① 本部役員、校長、教頭、各ボランティアグループ代表者で構成されます。各ボランティアグループ代表者の出席は任意です。
- ② PTA活動を決議運営する会で、総会に次ぐ決議機関です。

## 2. 本部役員、会計監査について

### (1) 本部役員

- |       |   |
|-------|---|
| 【会長】  | ・会の代表として学校・地域と連携をとる<br>・各地域団体の会議に出席   |
| 【副会長】 | ・総会、運営委員会の進行役<br>・会長が出席できない場合は各地域団体の会議に出席   |
| 【書記】  | ・本部関係の文書の作成<br>・運営委員会等の議事録の作成<br>・Google アカウントの管理<br>・副会長の補佐                            |
| 【会計】  | ・PTAの運営費の管理、運用<br>・予算案及び決算報告書の作成<br>・PTA室の備品の管理<br>・副会長の補佐<br>・任期終了後、5月の定期総会までを残務期間とします |

- 【コーディネーター】 ・本部役員の仕事を保護者に紹介し、保護者と本部を繋ぐ
- 【本部サポーター】 ・他の本部役員を補佐する

## (2) 会計監査

- ① 定期総会に先立ち、年1回の会計監査を行います。
- ② 任期終了後、5月の定期総会までを残務期間とします。

## 四. その他

### 1. 保険について

吹田市が提供している保険制度『市民活動災害保障制度』は、吹田市 PTA 協議会に所属している各小中学校 PTA は自動的に加入されている保険で、桃小 PTA も利用できます。

掛金は全額吹田市が負担しているため、桃小 PTA からの支出はありません。

PTA 活動中に事故でケガや賠償責任が発生した場合は、速やかに PTA 本部にご相談ください。

※熱中症、食中毒は保険適応外です。