

進路だより

令和4年(2022年)2月9日

吹田市立豊津中学校

第 3 1 号

いよいよ入試本番！がんばってきてください。

入試当日や入試シーズンになると、駅の掲示板等に「受験生へむけた応援メッセージ」が掲載されることがここ数年、増えてきました。

今年も、大学入学共通テストに合わせて、某食品会社が駅構内に行きと帰りで違うメッセージが見える広告(行き「まあ気楽にやったらええけん」→帰り「今夜は焼肉よ」など)を貼り出したことが話題になりました。

感染症対策をしながら、行事や学校生活のさまざまな変更や、いろいろな不安・悩みを乗り越えてきたみなさんのがんばりを、多くの方が応援しています。入試当日の注意点をしっかり確認して、落ち着いて日頃の実力を発揮できるよう、がんばってください。

【1. 試験前日・再確認しておくこと】

☆ 服装・持ち物のチェック

- 日程・時間・持ち物・注意事項など受験校の「受験上の注意・受験票」を確認
- 受験に必要なもののチェックをしましょう(防寒対策も含めて)。
- 面接前には、面接対策のプリントも再確認。
- 当日の時間等の確認

持ち物一覧表 必要なものの一例です ※受験する学校によって異なります。

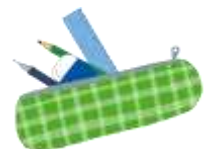
受験票() 鉛筆またはシャープペン(最低2本・芯)() 定規・コンパス()
消しゴム() 交通費() 上履き() 下足入れ() 弁当()
水筒() 生徒手帳() 使い捨てカイロなど() 予備のマスク()
時計(計算機能などないもの)() 予備のお金(小銭)()
ティッシュペーパー() その他高校側で指定されたもの()

※ 万一の場合に備え、高校・保護者の勤務先・中学校の電話番号等のメモを持っていくこと。

★ 携帯電話・スマートフォン等や計算機は持っていかない。

持っているだけで「不正行為」となり「不合格」と判定される場合があります。

★ また、「定規」「下じき」「コンパス」「分度器」などについては、持ち込みや使用を禁止している学校もあります。入試要項・受験票等で確認しておくこと。



- ★ 時計を持参する場合、アラーム音が「鳴らないよう」に事前に設定しておく。もし鳴ってもすぐに止められるように、止め方を確認しておくこと。
- ★ その他、不必要なものは、一切持っていかないこと。
- ☆ 心身を休める。
- 前日は休養が必要です。早めに夕食を取って、ゆっくりお風呂につかり、早めに就寝しましょう。決して難しい勉強をしないように。

【2. 試験当日の心構え】

- ☆ 遅くとも、試験場には集合時間の20分から30分前には着くようにしましょう。
- ☆ 交通事情（電車の事故等）で万一時刻に間に合わなくても、試験会場に行き、高校の先生に事情を説明して指示を受けること。公共交通機関（バス・電車）の延着は考慮してもらえます。
- ☆ 友だちと一緒にいくとき、集合時間に来なかったら先に試験場に向かうようにすること。そのことを、一緒にいく友だちにも確認しておきましょう。
- ☆ 清潔できちんとした服装（制服）・髪型にする。
- ☆ 朝食は必ずとって、持ち物を再確認する。
- ☆ 学校に着いたら、掲示してある連絡事項を確認し、自分の教室を確認する。
- ☆ 何か困ったことがあったら、勝手な判断をせず、受験校の先生の指示に従うこと。

【3. テスト中の注意】

- ① 受験上の注意事項等をよく読み、係の先生の指示に従うこと。
 - ② まず、受験番号・名前を記入する。
文字はていねいに濃く書きましょう。うすい字、小さい字、くせ字は書かないように。
 - ③ 問題をよく読むこと。（はやとちりをしない、答え方「記号」「漢字」も注意）
 - ④ 得意な問題や、できそうな問題から解いていくこと。
 - ⑤ わからない点・困ったことがあれば、手を上げて監督の先生に申し出ること。
試験中も行動をチェックされています。話をしたり、キョロキョロしたりしないこと。
不正行為やまぎらわしい行為を一切しない。それだけで「不合格」と判定される場合があります。
 - ⑥ 終わったら、必ず見直しをすること。絶対寝ないこと。
 - ⑦ 試験終了の合図があったら、必ず『すぐに』回答をやめ、監督の先生の指示などに従うこと。
- ☆ また、面接試験では、事前の面接指導での注意点をよく思い出してください。服装・頭髪・言葉遣い・行動に最大限注意しておくこと。
控え室で面接の順番を待っている間の態度にも十分気をつけること。



【4. 困ったとき】

- ☆ 困ったこと（病気・けが、遅刻しそうなど）があったら…まず、中学校に電話連絡を入れること。
- ☆ 受験票を忘れたら…途中で気付いても取りに帰らない。受付か係の先生に申し出て、指示を受けること。本人であることが確認できれば受験できます。あわてないように。
- ☆ 病気や事故で試験会場に行けなくなったとき…

中学校に必ず連絡してください。中学校から高校に連絡を取り、最善の方法で対処します。

- ◎ さまざまな配慮、追試験の受験など、ほとんどの学校では中学校から高校へ連絡することになっていますので、基本的には高等学校へ直接電話することのないようにしてください。 ※ 高校への連絡について、高校から「新型コロナに関する入試時の対応」などで保護者等から高校へ連絡する指示が出ている場合は、その指示に従ってください。ただし、その場合も必ず中学校に連絡してください。

豊津中学校 【06-6384-3275】

2月10日（木）は朝6:30、11日（金）は朝7:00から、中学校で3年教員が待機しています。

【5. 合格発表後】

- 合格・不合格にかかわらず、本人が『必ず報告』してください。

【11日（金）～13日（日）に結果が分かった場合】

- 合格なら→『14日（月）朝』に担任に報告してください。

合格したコース・学科も含めて報告してください。

- 残念ながら万一不合格の時は、すぐに担任に報告してください。（→懇談）

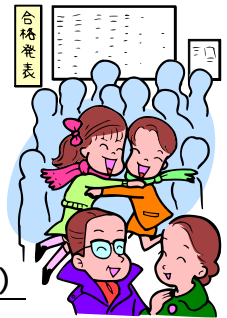
11日（金）・12日（土）は15時まで、13日（日）は17時まで、3年教員が中学校に待機します。

私立1.5次の受験等を希望する人は、早急に手続きをする必要があります。

【14日（月）以降に結果が分かる場合】

この場合も、合格なら次の日に報告、不合格ならすぐ中学校に電話連絡してください。家に連絡をとったりしないで、まずは学校の授業を落ち着いて受けましょう。

- 専願者は、入学金振込みの時期や集合する日などをよく確認しておくこと、手続きに遅れると、合格取り消しになる場合があります。また、併願者も、入試要項や可否通知書などをよく読んでおいてください。
- 受験票は、入学手続き時に必要ですので、入試が終わっても大切に保管してください。公立高校と併願の場合は、公立高校の発表後まで保管するようにしてください。
- 後日、中学校で面接試験の調査を予定していますので、面接があった場合は内容を覚えておいてください。
- 入試の次の日（14日）は中学校に上履きを持ってくるのを忘れる人が多いです。忘れないようにしてくださいね。



公立高校「特別選抜」に出願する人は…

2月14日（月）が出願日です。3限後学校で昼食→出願です。交通費を忘れないこと。
高校への行き方を今一度、確認しておいてください。

府公立高校入学者選抜等における新型コロナ対応について【改訂版】

1月28日発行「進路だより29号」で、府公立高校入学者選抜における新型コロナ対応を伝えましたが、新型コロナの感染拡大を受けて、従来の方針を一部転換し、濃厚接触者についてはPCR検査を受検できない人も含め、発熱などの症状がなければ別室での受験を認めるほか、「特別選抜」でも感染者などを対象とした追試を実施することとしました。

受験できない人

- ① 新型コロナウイルス陽性者
 - ② 濃厚接触者に特定され、学力検査等当日に発熱等の風邪の症状がある人
- ➡ ①②の人は受験できません。（追検査に出願することができます。）

別室で受験することができる人

- ③ 濃厚接触者に特定され、学力検査当日に発熱等の風邪の症状がない人
（自宅や志願先高等学校で適宜、検温等の健康観察を行い、症状がないことを確認した上で別室受験が可能）
- ④ 学力検査等の実施当日に発熱等の症状がある人（濃厚接触者に特定された人を除く）

➡ ①から④の人で試験当日に受験しない人は、追試験に出願することができます。
（①から④の人で、特別選抜を当日受験しなかった人は、一般選抜を受験しない場合のみ、特別選抜の追試験に出願できます。）

* 上記の①②③に該当する状況が明らかになった場合は、すぐに中学校まで連絡してください。

* また、学力検査当日の朝に検温し、発熱等の風邪の症状がある場合は、当日の朝、中学校へ連絡してください。

◎ 上記の連絡等の詳細については、府内公立高校の出願時に、あらためて各高等学校より連絡（文書配付）があります。

◎ 検査室等は換気の影響により寒くなることが考えられますので、着脱可能な温かい服装で学力検査に臨むよう連絡がありました。ただし、文字や地図等が入っていることにより問題の解答に影響があると考えられるものは着用しないこととされています。

◎ 普段からマスクの着用、こまめな手洗いなど、感染予防に努めましょう。