

令和8（2026）年度

学校ハンドブック

～自主協同～



吹田市イメージキャラクターすいたん



吹田市立千里第二小学校

所在地 〒565-0843 吹田市千里山松が丘25番1号

電話番号 06-6387-5781

FAX 06-6387-0870

も く じ

| | |
|---------------------------------------|-----------|
| 1年生の主な取組 | 1 |
| 入学に向けて | 2 |
| 1 入学前の準備 | (2) |
| 2 準備する持ち物や学用品 | (3)-(5) |
| 3 入学式について 校舎案内図 | (6)-(7) |
| 4 1学期初めの提出書類 | (7) |
| 吹田市の教育 | 8 |
| 吹田市教育ビジョン 人権教育の推進について | (8) |
| 本校のめざす教育 | 9 |
| 1 教育目標 2 めざす子ども像 3 教育方針 4 通知表(あゆみ) | (9) |
| 本校の概要 | 10 |
| 所在地・電話番号・FAX・ホームページ | (10) |
| 1 児童数 2 学級数 3 創立記念日 4 校区 5 教室配置 6 学級名 | |
| 7 登下校 8 配布物 9 校内への立ち入り | (10) |
| 日課表 校章・沿革 | (11) |
| 校歌 年間行事 | (12) |
| クラブ活動 委員会活動 課外クラブ | (13) |
| 学校生活のきまり | 14 |
| 1 登下校のきまり 2 校内のきまり 3 校内で遊ぶときのきまり | |
| 4 持ち物のきまり 5 その他のきまり | (14) |
| 学校への至急の連絡方法 | 15 |
| 学校納入金について | 16 |
| 1 学校給食費の概要 2 学校徴収金等の概要 | (16) |
| 3 学校給食費・学校徴収金等の口座振替について 4 その他 | (17) |
| 子どもたちの健康のために | 18 |
| 1 保健室ってどういうところ? 2 健康診断 | (18) |
| 3 検診のお知らせ 4 わたしのけんこう 5 ケガや病気のときは | (19) |
| 6 欠席と連絡方法 | (20) |
| 7 安全カード | (21) |
| 給食 | 22 |
| 学校給食予定献立表 | (22) |
| 給食の内容 給食費の区分 食物アレルギーの対応について | (23) |
| 災害発生時の対応 | 24 |
| 台風の場合 地震の場合 緊急メールについて | (24) |
| 就学援助制度について・医療券(医療費援助)交付について | 25 |
| 新入学児童生徒学用品の入学前支給・転校手続き・区域外就学 | 26 |
| その他 | 26 |
| 留守家庭児童育成室 | (27) |
| 学校ボランティア | (27) |
| 教育についての相談窓口 | (27) |
| 学校以外の教育相談窓口 | (28)-(30) |
| PTA活動 | (31) |
| 地域教育協議会(ワンツースリー) | (32) |
| 集団下校の地区班 | (33) |

1年生の主な取組

(時期は年度により変わることがあります。)

< 1 学 期 >

4月 入学式 給食開始 健康診断 参観・懇談 交通安全教室

5月 避難訓練 個人懇談

春の遠足 芸術鑑賞会

6月 プール開き 土曜参観

全校一斉引き渡し訓練

千二パラダイス(児童会行事)

7月 公園たんけん 終業式



< 2 学 期 >

8月 始業式 なんでも努力展

9月 参観・懇談 防犯訓練

10月 運動会 秋の遠足

11月 音楽会

12月 個人懇談 終業式



< 3 学 期 >

1月 始業式 避難訓練 朝のかけ足

2月 参観・懇談

3月 6年生を送る会 修了式



「さあ、次は2年生だ！」

入学に向けて

Ⅰ 入学前の準備

(1) 健康について

入学前の検診などで治療を要するところがあった場合は、入学までに治療しておいてください。※慢性の病気など、学校で特に配慮が必要な場合は入学前にご相談ください。

(2) 生活習慣について

「自分のことは、自分でする」ということは、子どもにとって大切な力になります。

(子ども達へ)

○大きな声で元気にあいさつしましょう。

○自分ひとりでできるようにしましょう。

・衣服の着脱　・整理整頓　・用便　・手洗い　など

○「トイレに行きたい。」「お腹が痛い。」など、思ったことを人に言えるようにしましょう。

○名前をよばれたら「はい」と、はっきり返事をしましょう。

(3) 学習について

学校は単に知識を教えるだけでなく、みんなで考え、話し合い、助けあって学習し、その過程で人格形成の基礎を培っていく場所です。したがって学校では、子ども達が学ぶ意欲や喜びを感じることを大切にします。

入学前に、ご家庭で文字や数を教える必要はありませんが、自分の名前については読んだり、ある程度書いたりできると、学校生活がスムーズにスタートできます。

(4) 遊びについて

子どもは遊びの中で、健康な身体だけでなく、社会性や自主性を身につけ、さまざまな知恵を習得していきます。学校では、遊びの時間も大切にしています。

(5) 通学について

入学後、しばらくの間、下校指導（集団下校）を行います。しかし、学校として、集団登下校は実施していませんので、安全な道順で、近所の友だちと誘いあわせて、登下校するようにさせてください。また、ご家庭でも、お子様とその道順を確認し、自分で登下校できるようにしておいてください。

(6) 給食について

4月中旬から給食を実施します。学校で給食を食べる時間は、当初は30分ぐらいです。好き嫌いなく食べられるよう練習しておいてください。

2 準備する持ち物や学用品

(1) 服装や持ち物について

①服装

制服・制帽は定めていません。活動的な服装にしてください。また、登下校の靴は履きなれた活動しやすいものにしてください。

②名札

名札は登下校時は着用せず、校内でのみ着用し教室で保管します。入学年により名札の色を変えています。**令和8年度の新1年生は、オレンジ色の名札で卒業まで同じ色です。**学校で一括購入し、後日お渡しします。紛失した場合は学校で販売していますので担任まで申出てください。

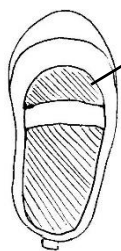
(1枚130円。代金を封筒に入れ、組・名前を書いてお子様に持たせてください。)

③ハンカチ・ポケットティッシュ

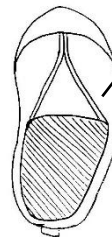
ハンカチやポケットティッシュはランドセルなどに入れず、身につけておくように工夫してください。(肩からかけるポシェットは、活動中首に紐がかかる恐れがあるため不可。)

④うわぐつ・体育館シューズ

うわぐつ、体育館シューズ、下靴はきちんと区別してください。



うわぐつ (白)
・軽くてはきやすいもの
・形は自由
・ひも靴不可



体育館シューズ (白)
・運動しやすく、脱げにくいもの
・靴底に少し厚みがあるものがおすすめ
・「体」と書いて他の靴と区別する
・ひも靴不可

⑤体操服・給食着 (エプロン)

➤ 体操服

上……白色の半袖シャツ (校章入りなので次頁の取扱店で購入してください。)

下……紺色のハーフパンツ

赤白帽子……体育の授業、児童集会、全校集会時などに着用します。

➤ 給食服……給食着 (エプロン、白色割烹着タイプ)、給食帽、マスクを着用します。(各個人持ち)

⑥水筒

水又はお茶を入れて来ててください。必須の持ち物ではありません。

【記名の仕方】

➤ 持ち物には見えやすいところにすべてひらがなで名前を書いてください。

➤ 油性ペンを使用してください。

※直接油性ペンで書いてください。

・靴には図のように足の甲とかかかとに記名して下さい。(袋にも記名してください)

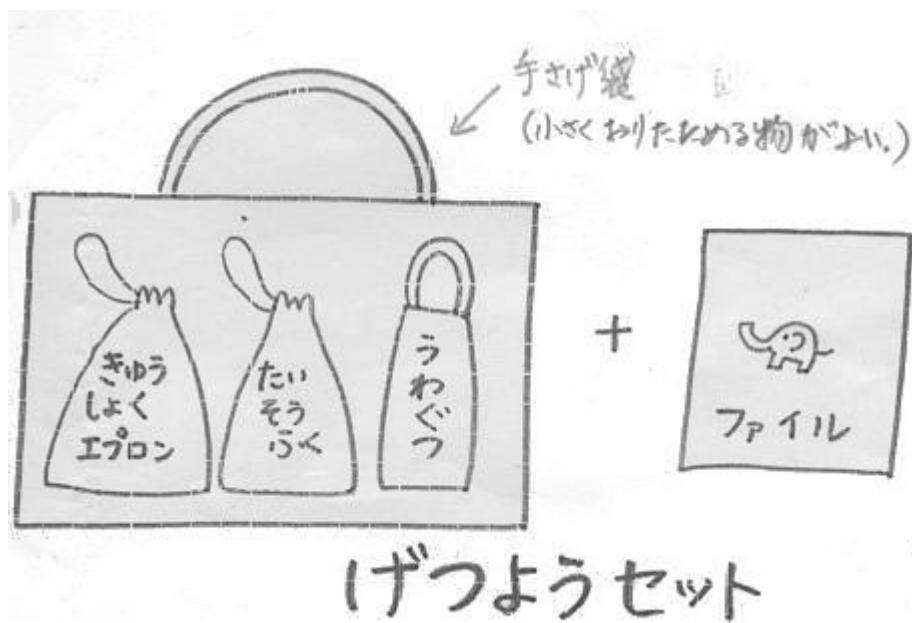


《給食着（エプロン）、マスク（使い捨てても可）、給食帽、給食着袋》



【持ち運び方】

- 体操服と給食着（エプロン）は、別々の袋に入れてください。
- 袋のひもを絞った状態で、40cmより長くならないようにしてください。
手さげ袋は小さく折りたためる物がよいです。
※冬になると体操袋には体育用トレーナーを入れます。



【学校用品取扱店】

株式会社カワニシ

1 住所・電話 河内長野市木戸町 632-2 Tel 0721-54-1444

2 注文方法 WEb 申し込み

カワニシオンラインストア（千里第二小学校）

専用ページ <https://kawanishi-senri2.stores.jp/>

右記の二次元コードから閲覧できます。



パスワード senri2

3 受け取り 宅配便で配送されます。

4 取り扱い商品

➤ 体操服

上（半袖シャツ 校章入り学校指定品）、下（ハーフパンツ）

➤ 赤白帽子

➤ 給食セット

給食着（エプロン）、給食帽、給食着袋

※体操服（上）以外は、上記以外のお店で購入していただいても結構です。

（2）学用品について

① 教科書・副読本

入学式当日に配付します。教科書は無償（費用は国が負担）です。紛失等した場合は自費購入になります。2学年以上に渡って使用する教科書は管理に注意が必要です。

使用する教科書は吹田市内の小学校で統一しています。学年の途中で他市へ転出した場合は、転出先の学校で使っている教科書のうち、吹田市と異なる教科書のみ無償給付されます。ただし、3月中の転出入の場合は給付されません。

教科書以外に、吹田市独自で作成した副読本も使っています（費用は吹田市が負担）。

② ノート

ノートは、指導のために全員同じ物を学校で一括購入します。

その他、教材や学用品などで統一したものを使う方が学習効果が上がる場合などは、学校で一括購入してお渡しします。それらの費用は、後日徴収する教材費に含みます。

③ 筆記用具

鉛筆はBまたは2Bを4本、赤鉛筆1本、消しゴム1個（事務・製図用等のよく消えるもの）、ものさし（15cmくらい・透明・ニツ折でないもの）を筆箱に入れて下さい。

④ お道具箱・ハサミ

お道具箱を学校で一括購入し、入学式当日にお渡しします（個人購入は必要ありません。）。お道具箱に入れて使用しますので、ハサミをご用意下さい。

⑤ パソコン用充電ケーブル

吹田市から児童一人につき1台の端末（iPad）が無償貸与されます。最初は教室で保管して授業で使用しますが、慣れてきたら家に持ち帰って宿題などで使用するようになります。その際、家庭用として充電ケーブル（iPhoneやiPad対応のライトニングケーブル）が必要となります。学校で使用するケーブルは持ち帰ることができませんので各ご家庭でご準備ください。

3 入学式について

日 時 4月7日(火) 受付：午前8時50分 開式：午前9時30分
会 場 本校体育館(場所は次ページ参照)

正門

組分け一覧表をお渡しします。

下足ホール

新1年生はうわぐつ、保護者の方も上履きに履き替えてください。

新1年生の下靴の置き場所は、新校舎(北校舎)1階にある各学級の下足箱です。

保護者の方の下靴は、袋に入れて式場内にお持ちください。

(ビニール袋などを持参ください。)

受付

「入学通知書」を提示してください(提出は不要です。)

万一、一覧表にお名前のない場合は、受付でお尋ねください。

式場

新1年生は開式まで教室で待機します。

開式10分前には式場に入り、着席にてお待ちください。

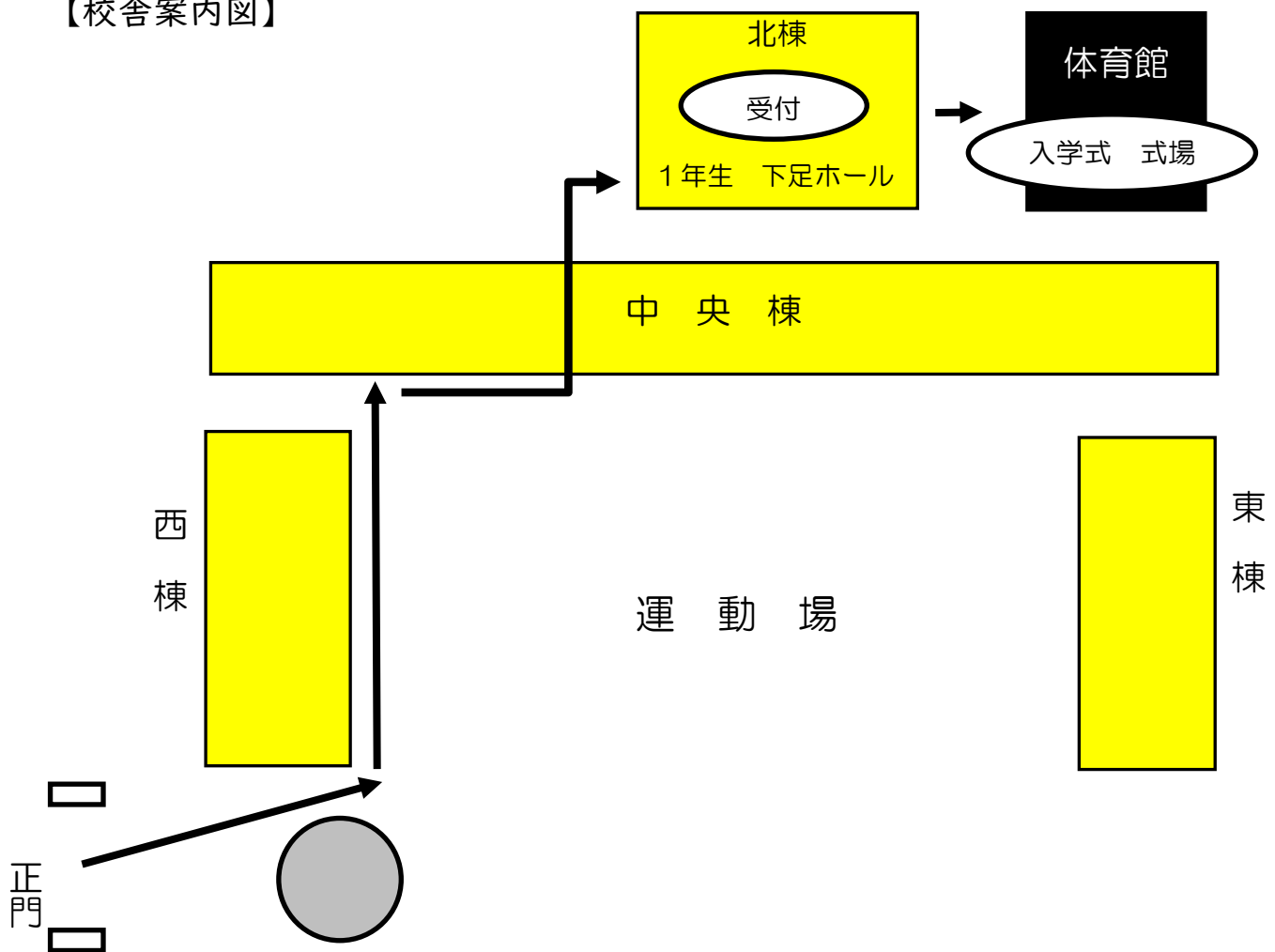
保護者席は1家庭2席です。

- 駐輪スペースはありませんので、徒歩でご来校ください。
- 自席以外での写真やビデオ撮影、三脚の使用などをご遠慮ください。撮影した写真や映像をSNSや動画サイト等インターネット上にアップロードすることは固くお断り致します。
- 校内は全面禁煙です。学校周辺での喫煙もご遠慮ください。
- 座席の都合上、在校生は入学式に参加できません。

入学式当日の持ち物

1. 「入学通知書」(受付にて提示)
2. 教科書等を持ち帰る袋(大きめで丈夫な物)
3. 保護者証(保護ケースに入れ首からかけてください。)
4. うわぐつ(新1年生)※保護者の方も上履きをご用意ください。
5. 下靴を入れる袋(保護者用)

【校舎案内図】



4 | 学期初めの提出書類

担任から用紙をお渡ししますので、ご記入のうえ速やかに担任に提出してください。

①安全カード

学校でのお子様のケガなどで緊急を要する場合にできるだけ早く適切に処置できるよう、ご家庭で記入頂いたものを学校で保管します。記入に際して特にご注意頂きたい「緊急連絡先欄①②③」は、緊急時に学校から電話をかける順番で記入してください（書き方は p.20 参照）。なお、連絡先に変更があった場合は、速やかに担任にご連絡ください。

②児童調査票

児童調査票は、担任や養護教諭などが子どもの状況を把握し、安全に学校生活を送るためのものです。ご家庭での様子などについて記入してください。

③引き渡しカード

地震などの緊急時において、子どもを保護者の方に確実に引き渡すために使用します。

吹田市の教育

本市においては、「吹田市教育ビジョン」を柱に据え、「^{いのち}生命かがやき ともにつながり ^{あす}未来を拓く吹田の教育」を教育理念としています。その具現化に向け、義務教育を通して、「確かな学力」「豊かな心」「健やかな体」とともに新しい時代に求められる資質や能力（言語能力・情報活用能力、問題発見・解決能力等の学習の基盤となる資質・能力）を含めた総合的人間力を育成します。また、すべての子どもが安心して学べる豊かな教育環境を創造し、地域との連携を生かした教育活動を推進します。

吹田市教育ビジョン

教育理念

「^{いのち}生命かがやき ともにつながり ^{あす}未来を拓く吹田の教育」

基本目標1

総合的人間力の形

幼児教育から学校教育、生涯学習を通じ、確かな学力、豊かな心と健やかな体を育み、主体的に行動し、他者と協働しながら未来を切り拓く力を育成します。

基本目標2

社会全体の教育力の向上

ともに学び支えあう社会の実現に向け、家庭、学校・園、地域、関係機関など多様な主体が協働し、社会全体の教育力の向上に取り組みます。

基本目標3

豊かな教育環境の創造

安心と安全のもと豊かな空間で学べるよう学校・園の施設を整備するとともに、ICT 環境のさらなる充実や子供たちの居場所づくりなど、社会状況の変化に柔軟に対応し、教育の質の向上に向けた環境整備に取り組みます。

人権教育の推進について

教育委員会では、「人権教育を推進するための指針」を定め、その中で一人ひとりの自尊感情を育み、多様な個性・価値観を認め合い、他者を思いやる人権感覚豊かな人間性を培う教育の推進を掲げています。そして、自分や人を大切にする生き方を感覚として身につけていくために、学習によって次のような技能（スキル）を高めていくことを目標にしています。

スキルアップ 誰もが身につけたい人権感覚

こんなことができるようになりたいね！

- ・まずは、自分を好きになることから
- ・相手の立場に立って考えること
- ・自分の思いを相手にきちんと伝えること
- ・解決するまでねばり強く取り組むこと
- ・自分で決断し責任を持つこと
- ・ものごとを公平にみること
- ・ちがいを認め合い良い関係をつくること

本校のめざす教育

1 教育目標 ～自主協同～

豊かな心を持ち、たくましく生きる力を身につけ、主体的に行動する子どもの育成

2 めざす子ども像

- (1) 人権尊重の精神を持ち、人や社会とよりよく関わっていける子ども
- (2) 落ち着いて主体的に学習に取り組む子ども
- (3) 規律を理解しすすんで守る子ども

3 教育方針

- (1) 主体的に学びに向かう力を育む学校
- (2) 豊かな心とコミュニケーション能力を育む学校

4 通知表（あゆみ）

通知表（あゆみ）は、学期ごとに子どもの学習状況や生活の様子などを保護者の方に連絡するものです。

| あゆみ | | | | | | | | | | | |
|-----------------------------|---------------|--|-------|-------|-------|-----|-------|-------|-----|-------|-------|
| No. 1 | | (第1学年) | | | | | | No. | | | |
| 教科 | 観点 | 学習の記録 評価項目 | 1学期 | | | 2学期 | | | 3学期 | | |
| | | | できた | がんばろう | がんばろう | できた | がんばろう | がんばろう | できた | がんばろう | がんばろう |
| 国語 | 知識・技能 | 国語の知識や技能を身に付け、言葉文化に親しんだり理解したりすることができる | | | | | | | | | |
| | 思考・判断・表現 | 順序立てて考える力や感じたり想像したりする力を養い、伝え合う力を高め、自分の思いや考えをもつことができる | | | | | | | | | |
| | 主体的に学習に取り組む態度 | 言葉がもつよさを感じようとしているとともに、楽しんで読書をし、言葉よりよく使おうとしている | | | | | | | | | |
| 算数 | 知識・技能 | 数量・図形などを理解し、簡単な図などに表すことができる | | | | | | | | | |
| | 思考・判断・表現 | もの数・形・量などに目をつけ、違いを比べたり考えたりすることができる | | | | | | | | | |
| | 主体的に学習に取り組む態度 | 数量や図形に親しみ、学んだことよりよさや楽しさを感じながら学習しようとしている | | | | | | | | | |
| 生活 | 知識・技能 | 自分自身、自然の特徴やよさ、それらの関わり等に気づき、生活上必要な習慣や技能を身に付けている | | | | | | | | | |
| | 思考・判断・表現 | 自分自身や自分の生活について考え、表現することができる | | | | | | | | | |
| | 主体的に学習に取り組む態度 | 身近な人々、社会及び自然に自ら働きかけ、生活を豊かにしようとしている | | | | | | | | | |
| 音楽 | 知識・技能 | 曲の感じと音楽の仕組みに気づき、楽しく歌ったり、演奏したり、音楽をつくったりすることができる | | | | | | | | | |
| | 思考・判断・表現 | 曲や演奏の楽しさを見だし、音楽を味わって聴くことができる | | | | | | | | | |
| | 主体的に学習に取り組む態度 | 主体的・協働的に表現及び鑑賞の学習活動に取り組もうとしている | | | | | | | | | |
| 図画工作 | 知識・技能 | 形や色などに気づき、材料や用具を使い、表し方などを工夫してつくり表したりすることができる | | | | | | | | | |
| | 思考・判断・表現 | 作品の面白さや楽しさ、表したいことなどについて考え、自分の見方や感じ方を広げることができる | | | | | | | | | |
| | 主体的に学習に取り組む態度 | つくり出す喜びを味わい、楽しく表現したり鑑賞したりしている | | | | | | | | | |
| 体育 | 知識・技能 | 各種の運動遊びの行い方について知り、基本的な動きを身に付けている | | | | | | | | | |
| | 思考・判断・表現 | 各種の運動遊びの行い方を工夫し、考えたことを他者に伝えている | | | | | | | | | |
| | 主体的に学習に取り組む態度 | 各種の運動遊びの楽しさに触れ、進んで取り組もうとしている | | | | | | | | | |
| 特別の教科 道徳 (1年間の成長を3学期に評価します) | | | | | | | | | | | |
| 外国語活動 | 観点 | | 活動の様子 | | | | | | | | |
| | | | | | | | | | | | |
| 生活の様子 (できているところに○) | | | | | | | | | | | |
| 1 身のまわりの整理整頓をする | | | | | | | | | | | |
| 2 忘れ物をしない | | | | | | | | | | | |
| 3 人の話を聞く | | | | | | | | | | | |
| 4 きまりを守る | | | | | | | | | | | |
| 5 責任を持って自分の仕事をする | | | | | | | | | | | |
| 6 友達と協力する | | | | | | | | | | | |
| 総合所見 | | | | | | | | | | | |

➤ 「あゆみ」は、自分の学びの足跡の一つであると考えています。「よくできた」「がんばろう」などの数を数えるためのものではなく、自分の学びを振り返って、次に生かすという見方をして欲しいと思っています。例えば、教科学習では、学んだ結果だけではなく、考え方や学習過程で気づいたことなどにも着目してつけています。「あゆみ」が学習活動を子どもと共に振り返るきっかけとして、各ご家庭で活用されることを期待しています。

➤ 1・2年生は「できた」「がんばろう」の2段階、3年生以上は「よくできた」「できた」「がんばろう」の3段階で教科の領域の到達目標に沿って観点別に評価しています。

本校の概要

所在地 〒565-0843 吹田市千里山松が丘 25 番 1 号
電話番号 06-6387-5781
F A X 06-6387-0870
ホームページ <https://www.suita.ed.jp/school/es/08-senri2/>

1 児童数 1,087名 (R7.11.1現在)

2 学級数 47学級 (内 支援学級15学級)

1年生 185名 (5学級) 2年生 182名 (5学級) 3年生 178名 (5学級)

4年生 202名 (6学級) 5年生 187名 (6学級) 6年生 163名 (5学級)

3 創立記念日 11月15日

4 校区

[千里山]霧が丘、星が丘、虹が丘、月が丘、松が丘、高塚、
東1丁目・2丁目・3丁目9~11・4丁目、山手町3丁目3~11

5 教室配置

中央棟：[鉄筋3階建]普通教室、支援学級教室、保健室、図書室、職員室、校長室、PTA室等

東棟：[鉄筋4階建]普通教室、特別教室（家庭科室等）等

西棟：[鉄筋4階建]特別教室（音楽室、理科室、図工室）等

留守家庭児童育成室（はちのこ学級）

新校舎：[鉄筋3階建]普通教室、支援学級教室、特別教室（英語教室、通級指導教室等）

（北校舎） 屋上プール、留守家庭児童育成室（はちのこ学級）

6 学級名

学級の名称は、各学年とも1組、2組、3組・・・ではなく、雪組・星組・月組・花組・松組・竹組・・・と定めています。また、支援学級として桃組を設置しています。

各学級をクラスカラーで色分けし、下足箱などを分かりやすくしています。

雪組（白色）・星組（青色）・月組（黄色）・花組（赤色）・松組（緑色）・竹組（橙色）

7 登下校

通常時は集団での登下校は行っておりません。ご家庭から最寄りの通学路をご利用ください。

毎日同じ通学路を通り、車に注意するなど安全に十分気をつけてください。

8 配付物

学校からのお知らせ（学校だより「千二の子」、学年だよりなど）は原則さくら連絡網（通信アプリ）で配信します。必ず目を通して頂きますようお願いいたします。

9 校内への立ち入り

子どもの安全確保を図ることを目的として、保護者の方が校内に立ち入る場合は「保護者証」の着用を求めています。1家庭あたり2枚のカードをお渡しします。卒業まで使用しますので失くさないよう管理をお願いします。使用に当たっては、ご自分で利用者の姓を記入し、お子様の名札と同じ色（1年生はオレンジ色）のシールをお貼り頂き、保護ケースに入れて使用してください。

◆日課表（予定） ※変更する場合があります。

| | 月曜日 | 火曜日 | 水曜日 | 木曜日 | 金曜日 |
|-------|---------------|---------------------|--|---------------|-----|
| モジュール | 8:30 ~ 8:45 | | | | |
| 朝の会 | 8:45 ~ 8:50 | | | | |
| 第1時限 | 8:50 ~ 9:35 | | | | |
| 休み | 9:35 ~ 9:40 | | | | |
| 第2時限 | 9:40 ~ 10:25 | | | | |
| 業間 | 10:25 ~ 10:45 | | | | |
| 第3時限 | 10:45 ~ 11:30 | | | | |
| 休み | 11:30 ~ 11:35 | | | | |
| 第4時限 | 11:35 ~ 12:20 | | | | |
| 給食 | 12:20 ~ 13:05 | | | | |
| 昼休み | 13:05 ~ 13:20 | 昼休み・掃除なし | | 13:05 ~ 13:20 | |
| 清掃 | 13:20 ~ 13:35 | 13:15 ~ 13:25 | | 13:20 ~ 13:35 | |
| 授業準備 | 13:35 ~ 13:40 | 13:05 ~ 13:15 | 13:05 ~ 13:20 | 13:35 ~ 13:40 | |
| 第5時限 | 13:40 ~ 14:25 | 13:15 ~ 14:00 | 委員会 13:20 ~ 14:05 クラブ 13:20 ~ 14:20 | 13:40 ~ 14:25 | |
| 休み | 14:25 ~ 14:30 | | | 14:25 ~ 14:30 | |
| 第6時限 | 14:30 ~ 15:15 | | | 14:30 ~ 15:15 | |

最終下校時刻 4 ~ 10月 16:30 11月 ~ 3月 16:15

※1年生は6時間授業はありません。

◆校章・沿革



千二小のシンボルである桃をイメージしています

◆創立記念日【昭和4年（1929年）11月15日】

- 1922年 千里山分教場として普通民家及び関西大学教室を仮教室として2学級を設置する。
- 1929年 分教場を廃し、千里第二尋常小学校として独立し、8学級編成となる。
- 1940年 吹田市千里第二尋常小学校と称す。
- 1941年 吹田市千里第二国民学校と称す。
- 1949年 吹田市立千里第二小学校と改称。
- 1968年 千里第三小学校へ一部分離。
- 1979年 千里第二幼稚園併設。
- 1982年 東佐井寺小学校へ一部分離。
- 1983年 佐井寺小学校へ一部分離。
- 2003年 校区割変更に伴い、佐井寺小学校の一部（高塚28~41番）が編入。
- 2022年 新校舎（北校舎）設立（屋上プール）

◆校歌

| | | | |
|---|--|---|----|
| 三 | 二 | 一 | 校歌 |
| 新しい日の しあわせが みんなの胸に はずんでる 信じよう 若い芽ばえを 日本の幹と なる力 明るく清く 生きるのだ 千里第一 千里第一 わが母校 | みどりの風も さわやかに 希望の窓が あいている ただえよう 若い芽ばえを 未来に伸びる この力 正しく強く 進むのだ 千里第一 千里第一 わが母校 | 光あふれる 丘のうえ 希望の鐘が 鳴っている 鍛えよう 若い芽ばえを 未来に伸びる この力 仲よくそろって 学ぶのだ 千里第一 千里第一 わが母校 | |

◆主な年間行事（年度により時期・内容が異なる場合があります。）

| | 主な学校行事 | 保健行事 |
|-----|---|----------------------------------|
| 4月 | 入学式 始業式 対面式 離任式 参観・懇談 給食開始（1年生は開始時期が少し遅れます。それまでは午前中で下校になります。） 全国学力・学習状況調査（6年） | 二測定 内科検診 結核検診 心臓検診 尿検査 歯科健診 |
| 5月 | 個人懇談 避難訓練 校外学習 スポーツテスト 地区班編制・全校一斉下校 芸術鑑賞会 | 聴力検査 眼科検診 視力検査 歯科健診、内科検診、結核検診 |
| 6月 | プール開き 土曜参観 全校一斉引き渡し訓練 千ニパラダイス（児童会行事） | 歯科健診 耳鼻科検診 |
| 7月 | 読み聞かせ 終業式 | 生活習慣病予防検診（5年） |
| 8月 | 始業式 なんでも努力展 | |
| 9月 | 参観・懇談 防犯訓練 | 二測定 |
| 10月 | 運動会 林間学習（5年） 吹田市陸上大会（6年） | |
| 11月 | 読み聞かせ 音楽会 修学旅行（6年） 校外学習 | 歯の保健指導（4年） |
| 12月 | 個人懇談 終業式 | |
| 1月 | 始業式 朝のかけ足 避難訓練 一中ガイド（6年） | 二測定 薬物保健指導（6年） |
| 2月 | 参観・懇談 入学説明会 | 色覚検査（1年） |
| 3月 | 6年生を送る会 卒業式 修了式 | |

◆クラブ活動

4年生以上 月1回程度水曜日の5時間目に実施予定

| 講座名 | 内容 |
|---------|----------------------------------|
| 陸上 | 運動場で陸上運動を行う |
| 外スポーツ | 運動場でボール運動などを行う |
| 中スポーツ | 体育館でボール運動などを行う |
| ポッチャ | 的(目標球)に向けて、投げたり転がしたりして競う |
| おもしろ科学 | 教科書にはないおもしろい科学実験や工作を行う |
| 将棋 | 将棋などのルールを学び、対戦を楽しむ |
| 読書 | 小説や読みものの本を読む |
| 百人一首 | 百人一首をして昔の仮名づかいに親しむ |
| 環境 | エコな材料を使って楽しむ |
| 折り紙 | 折り紙や千代紙を使って、箱や花、くす玉などを作る |
| イラスト | 見本を見て描いたり好きな絵を描いたりする |
| 手話 | 手話を使ってコミュニケーション活動をする |
| 手芸 | 裁縫道具を使って小物などの作品を作る |
| ミュージック | 音楽を楽しむ |
| グループワーク | グループに分かれて話し合ったり協力したりして、さまざまな活動する |
| 書道 | 毛筆で作品を作る |
| パソコン | アプリ「ビスケット」などを使ってプログラミングやタイピングを行う |
| なわとび | 縄跳びを使って、いろいろな跳び方に挑戦する |

◆委員会活動

5～6年生。学校をより良くするために児童会活動や奉仕活動に取り組みます。

- ・児童会 ・放送 ・図書 ・給食 ・美化 ・環境
- ・体育 ・飼育 ・園芸 ・掲示 ・保健 ・生活

◆課外クラブ

始業前、放課後、土日などに活動します。任意の希望制です。

【令和7年度実績】

- サッカー (3年生～6年生 約 120名)
- バスケットボール (3年生～6年生 約 30名)
- 金管バンド(吹奏楽) (4年生～6年生 約 40名)

学校生活のきまり

1 登下校のきまり

- 午前8時から8時20分間に登校する。
(安全やトラブル防止のため、午前8時前には来ない。)
- 一旦登校したら、忘れ物などをしても下校時間まで校門を出ない。
- 最終下校時刻を厳守する。(夏季午後4時30分、冬季午後4時15分)
最終下校時刻を変更するときは事前に連絡します。
- できるだけ二人以上で登下校し、寄り道をしない。
- 登下校時は、運動場を通らず校舎沿いの通路を通る。
- 家庭の事情で早退する場合は、保護者のお迎え後に早退する(子どもだけでは帰宅できません。)。また同様に、遅れて登校する場合は保護者の付き添いで登校する。
- 決まった通学路を通り、右側通行し、道路に飛び出さない。

2 校内のきまり

- 名札は必ず着ける。(登下校のときははずす。)
- うわぐつ、下靴、体育館シューズは、きちんと区別する。
- 廊下、階段は、右側通行で静かに歩き、遊ばない。
- 体育館、特別教室へは、学級単位で静かに並んで移動する。
- 体育館、特別教室を使用するときは先生の許可を得る。
- 特別教室の使用後はきちんと後片付けをする。
- チャイムを守って行動する。
- 集会では赤白帽をかぶる。(体育館ではかぶらない)

3 校内で遊ぶときのきまり

- 廊下、階段、ベランダ、下足ホール、トイレ、スロープ、非常階段、給食室前、駐車場、コンクリートの場所では遊ばない。
- 校舎内では、ボール遊び、おにごっこ、かくれんぼ、なわとびなどをしない。
- 休み時間は運動場でボールを蹴って遊ばない。
- 金網、バスケットゴール、サッカーゴールに登らない。
- 一輪車は運動場で使用する。

4 持ち物のきまり

- 持ち物(傘や衣服も)には必ず名前を書く。
- ゲーム類、お金、危険物は持ってこない。(名札代など、必要なときは担任に相談する)
- 学習に必要なものは持ってこない。
(飾り付きの鉛筆やおもちゃになるような消しゴムもだめです)
- 学校ではシャープペンシルを使用しない。

5 その他のきまり

- 自転車に乗って学校に来ない。(下校後に学校に来る場合も同様)
- 下校したら学校に忘れ物を取りに来ない。やむを得ない場合にのみ保護者と一緒に17:00までに取りに来る。(取りに来るのは平日のみ。休日に取りに来てはいけません。)
- 学校のものを大切に扱う。(トイレトペーパー、ガラス、机、いす、図書の本など)

学校への至急の連絡方法

1 欠席・遅刻の連絡

必ず当日の午前8時20分までにさくら連絡網で入力してください。

(8時20分以降は入力できません。)

2 学校の電話対応時間帯

午前8時～午後5時(平日のみ)

(長期休業中は午前8時半～午後5時 平日のみ)

自転車・自動車の利用禁止

本校では通常時の送迎や行事日において、保護者の自転車・自動車の利用を原則禁止しています。

(行事日：入学式、参観日、運動会、音楽会、卒業式等)

保護者用駐輪・駐車スペースの確保が困難であり、また周辺道路や商業施設への駐輪・駐車は近隣への迷惑となるためご理解をお願いいたします。

児童のけがによる送迎などで、やむを得ず一時的に自転車・自動車を利用される場合は、事前に学校にご相談ください。

学校納入金について

学校教育において保護者に負担いただく費用として、「学校徴収金」と「小学校給食費」があります。「学校徴収金」は、教材や校外学習の費用で、校長が購入する教材等や納入金額を決定し、口座振替（自動払込）により、吹田市教育委員会に納入していただきます。「小学校給食費」は、吹田市が納入金額を決定し、口座振替（自動払込）により、吹田市に納入していただきます。

「学校徴収金」「小学校給食費」のどちらも、学校に現金を持参しても納入できません。

❖ 学校徴収金について

➤ 学校徴収金の納入期限

| 期別 | 口座振替日（納入期限） | 再振替日 |
|-----|-------------|--------|
| 第1期 | 5月25日 | 6月15日 |
| 第2期 | 6月25日 | 7月15日 |
| 第3期 | 9月25日 | 10月15日 |
| 第4期 | 11月25日 | 12月15日 |
| 第5期 | 1月31日 | 2月20日 |

※ 金融機関の休業日に当たる場合は、翌営業日となります。

➤ 学校徴収金の納入金額

1年間に必要な金額を第1期から第5期までの5回に分けて納入していただきます。1年間の納入金額の目安は次のとおりです。（詳細は4月下旬にお知らせします。）

① 教材費（年間）およそ11,000円～18,000円（学年により異なります。）

② 積立金 [4・5・6年生のみ]

（年間）4年生 15,000円、5年生 23,000円、6年生 30,000円

③ 日本スポーツ振興センター掛金 460円/年

④ PTA会費 1家庭につき 2,400円/年

※口座振替手数料は、保護者負担です。（手数料の額は、取扱金融機関により異なります。）

| 銀行名 | 池田泉州銀行 | 北おおさか信用金庫 | 三井住友銀行 | ゆうちょ銀行（郵便局） | りそな銀行 |
|---------|--------|-----------|--------|-------------|-------|
| 手数料 | | | | | |
| 口座振替手数料 | 11円 | 55円 | 11円 | 10円 | 11円 |

※残高不足で口座振替ができなかった場合は、再振替をします。再振替もできなかった場合は、払込取扱票を送付しますので、ゆうちょ銀行（郵便局）でお支払いください。（所定の手数料（5万円未満の窓口払いの場合 203円）が必要です。）

❖ 小学校給食費について

➤ 小学校給食費の納期

| 期別 | 給食実施月 | 口座振替日（納入期限） | 再振替日 |
|------|---------|-------------|--------|
| 7月期 | 4～6月分 | 7月25日 | 8月15日 |
| 10月期 | 7～9月分 | 10月25日 | 11月15日 |
| 12月期 | 10・11月分 | 12月25日 | 1月21日 |
| 2月期 | 12・1月分 | 2月25日 | 3月15日 |
| 4月期 | 2・3月分 | 4月5日 | 4月25日 |

※ 金融機関の休業日に当たる場合は、翌営業日となります。

➤ 小学校給食費の納入金額

原則として「給食実施回数×1食単価」により納入金額を算出し、口座振替日の10日前までに通知します。1食単価の額、その他詳細は吹田市ホームページ等でお知らせします。

＜小学校給食費の納入金額の例＞（令和7年度の1食単価での試算）

給食実施回数が、4月が8回、5月が18回、6月が22回の場合

7月期の小学校給食費は、計48回 × 251円 = 12,048円

➡7月15日までに納入金額を通知。7月25日に口座から引き落とされます。

※口座振替手数料等は、吹田市が負担します。

※残高不足で口座振替ができなかった場合は、再振替をします。再振替もできなかった場合は、納付書を送付しますので、吹田市指定の金融機関の窓口でお支払いください。

❖ 学校徴収金・小学校給食費の口座振替について

➤ 取扱金融機関（口座振替を利用できる金融機関）

- ・池田泉州銀行 ・北おおさか信用金庫 ・三井住友銀行
- ・ゆうちょ銀行（郵便局） ・りそな銀行

➤ 口座振替の申込手続

（1）取扱金融機関のいずれかで口座を開設してください。

（取扱金融機関で口座をお持ちの場合は、その口座をご利用いただくことができます。保護者名義の口座でなくても構いません。）

（2）① Webでの申込み方法（池田泉州銀行はWeb申込みできません）

吹田市ホームページの申込手続のページ（トップページ > 子育て・教育 > 学校 > 保護者負担（学校徴収金、小学校給食費）のお支払 > 口座振替の申込手続（新規の方、変更の方））を開き、ページ下部のリンクから「Web口座振替受付サービス」をご利用ください。（右の二次元コードからもアクセスできます。）



② 書面での申込み方法

所定の「口座振替依頼書」に必要事項を記入・押印のうえ、通帳と印鑑を持って取扱金融機関の窓口に行ってください。口座振替依頼書の用紙は、学校からお渡しします。

（金融機関の窓口にはありません。）

➤ 口座振替申込みの注意点

- ・ 口座開設についての不明な点は、各金融機関にお問い合わせください。
- ・ 「学校徴収金」と「小学校給食費」とで同じ口座を利用することができますが、口座振替の申込みはそれぞれについて必要です。Webでの申込みの場合は「学校徴収金」と「小学校給食費」の2回の申込み（入力）が必要です。書面での申込みの場合は、2種類の口座振替依頼書の提出が必要です。
- ・ 兄弟姉妹の口座振替申込みを既に済ませている場合であっても、改めて口座振替の申込みが必要です。兄弟姉妹と同じ口座を利用することは可能です。

❖ その他

- 口座振替は、一度申込みをされると、「学校徴収金」は中学校卒業まで、「小学校給食費」は小学校卒業まで有効です。口座の変更を希望する場合は、上記「口座振替の申込手続」を参照のうえ、変更後の口座につき改めてWeb申込みを行うか、変更後の口座のある金融機関に口座振替依頼書を提出してください。なお、変更申込の時期によっては、直後の口座振替が変更前の口座から行われることがありますので、ご注意ください。
- 転出、卒業などの時に残金がある場合は一括して登録口座に返金します。口座の解約を検討される際は、返金が完了するまで手続をお待ちください。

子どもたちの健康のために

1 保健室から

保健室は、お子様がケガや病気の時の応急手当や定期的健康診断、身体測定などを行い、お子様が元気に楽しい学校生活を送れるようにサポートしています。お子様の体調などで心配なことがあればいつでもご相談ください。

2 健康診断について

学校保健安全法に基づいて4月から6月にかけて行います。主な目的は次の3点です。

- (1) からだがどれだけ大きくなっているかを知る。
- (2) 隠れている病気を見つけ、なるべく早く治す。
- (3) 健康の大切さを知り、自分のからだを見つめ直す。

学校で行われる健康診断は「ふるいわけ検査（スクリーニング検査）」と呼ばれるもので、学校生活を送るに当たり支障があるかどうかについて検査し、異常の発見や治療の必要性について判断するものです。医療機関ではありませんので、専門的な診断等はいりません。

- 健康診断には、ご家庭における健康観察の情報が重要です。多くの問診票や書類などを持ち帰りますが、記入もれのないようにして期日までに提出してください。
- 検査の日程・注意事項などは「保健だより」などをご覧ください。
- 学校保健安全法施行規則の改正に伴い、取り扱いを変更することもあります。

健康診断の実施項目及び該当学年 ※ 変更される場合があります。

| | 1年生 | 2年生 | 3年生 | 4年生 | 5年生 | 6年生 |
|---------|-----|----------|-----|-----|-----|-----|
| 身体測定 | ○ | ○ | ○ | ○ | ○ | ○ |
| 内科検診 | ○ | ○ | ○ | ○ | ○ | ○ |
| 視力検査 | ○ | ○ | ○ | ○ | ○ | ○ |
| 聴力検査 | ○ | ○ | ○ | | ○ | |
| 歯科健診 | ○ | ○ | ○ | ○ | ○ | ○ |
| 尿検査 | ○ | ○ | ○ | ○ | ○ | ○ |
| 耳鼻咽喉科検診 | ○ | 問診票から抽出 | | | | |
| 眼科検診 | ○ | 問診票から抽出 | | | | |
| 心臓検診 | ○ | 内科検診から抽出 | | | | |
| 脊柱側弯症検診 | | | | | ○ | |
| 生活習慣病検診 | | | | | 希望者 | |
| 結核検診 | ○ | ○ | ○ | ○ | ○ | ○ |
| 色覚検査 | 希望者 | | | | | |

その他 ・二測定（身長、体重） … 9月、1月 全学年
 子どもの生活習慣病予防検診 … 5年生のうち希望者

3 検診結果のお知らせについて



(2) わたしのけんこう

お子さまには毎年学期ごとに「わたしのけんこう」というカードを配っています。

これには、健康診断や身体測定の結果を書き込んでいきます。1学期に行った検診の結果は、1学期末に「わたしのけんこう」でお知らせしています。

(1) 受診勧告書

健康診断で病気の疑いが見受けられた場合は、「検診結果のお知らせ」「受診勧告書」などでそのつどご家庭に連絡致します。それを持ってできるだけ早く医療機関を受診してください。

受診した医療機関で上記のお知らせに必要な事項を記入してもらい、学校に提出してください。

わたしのけんこう

| | | | | |
|-------------------------|----------------------------------|----------------------------|-----|-----|
| がっこうめい 学校名 | | しょうがっこう ちゅうがっこう 小学校 中学校 | | |
| がくねん ぐみ ばんごう 学年・組・番号 | | | | |
| なまえ 名前 | | | | |
| | しんちよう 身長 | 1学期 | 2学期 | 3学期 |
| | たいじゆう 体重 | kg | kg | kg |
| | ないりけんしん 内科検診 | | | |
| | けっかくけんしん 結核検診 | | | |
| | うんどうきけんしん 運動器検診 《脊柱・胸郭・四肢》 | | | |
| | しんぞうけんしん 心臓検診 | | | |
| | がんかけんしん 眼科検診 | | | |
| | 視力 () 矯正視力 | | 1回目 | 2回目 |
| | | 右 | () | |
| | 左 | () | | |
| | じびなせけんしん 耳鼻科検診 | | | |
| | 聴力 | 右 | | |
| | | 左 | | |
| | しかけんしん 歯科健診 | むし歯 | | |
| | | その他の病気 | | |
| | じょうけん 尿検査 | | | |

4 ケガや病気の対応について

学校では安全管理に細心の注意をはかっていますが、お子さまが不慮の事故等でケガをした場合、ケガの程度により医師による診察を受けることがあります。

医療機関に連れて行く前に保護者（安全カードに記載の連絡先）の方へ連絡をしますので、緊急連絡先に変更があった場合は速やかにお知らせください。

学校管理下でケガをしたときには、担任かケガをした授業の担当の先生にすぐに申し出るよう、お子さまにご指導ください。また、学校でのケガでご家庭から医療機関を受診した場合は、翌日担任まで連絡帳などでお知らせください。

(1) ケガの場合

学校で起きたケガについては保健室で応急手当を行い、経過観察を行います。学校から医療機関への受診が必要と判断した場合は、保護者に連絡のうえ受診します。保護者の同意がなければ、医療機関で処置してもらえないこともあります。病院受診の連絡があった場合、お子さまの不安を軽減するためにも、速やかに受診病院へお越してください。

※保健室ではその日学校で起きたケガに対する応急手当はしますが、治療を目的としていませんので、その後の治療はご家庭でお願いします。

(2) 体調不良の場合

症状や生活のようす、クラスでのようすなどから、教室での授業が可能であると認められる場合は、教室において担任が経過観察をします。教室での授業が困難と判断した場合は保健室で安静にし、しばらく経過を観察します。

その後も身体症状が回復しない場合は、担任または養護教諭から保護者の方に連絡をとりますので、速やかに迎えにきていただきますようお願い致します。

※保健室は特別教室の一つで、医療機関ではありません。病院のように内服薬の投与をはじめとする医療行為は原則できません。

お子さまの健康面で、何か気になることがありましたら、養護教諭または担任まで気軽にご相談ください。

災害共済給付制度（日本スポーツ振興センター）について

日本スポーツ振興センター（以下センター）の災害共済給付制度は、学校の管理下における児童生徒等の災害について災害共済給付を行うことを目的とするものです。

この制度に加入すれば、学校管理下でのケガで医療費がかかった場合、その程度により給付金が支給されます。

吹田市ではすべての児童生徒がこの制度に加入することを原則としています。加入にかかる掛金は、保護者と吹田市が等分して負担します。

6 感染症等による欠席の取り扱い

次のような場合は欠席扱いになりません。

(1) 学校感染症にかかったとき（出席停止）

〔出席停止になる主な学校感染症〕

| | |
|-----|--|
| 第1種 | エボラ出血熱 ペスト ジフテリア など |
| 第2種 | インフルエンザ 百日ぜき はしか 風疹 水ぼうそう おたふくかぜ プール熱 結核 新型コロナウイルス感染症など |
| 第3種 | 腸管出血性大腸菌感染症 流行性角結膜炎 急性出血性結膜炎 など |

※病気が治り、医師の許可が出たら登校してください。診断書はいりません。

(2) 臨時休業（学級閉鎖）になったとき

感染症予防上必要がある場合に行います。（4日程度）

(3) 親族の忌引

7 安全カード

安全カードは、お子さまのかかりつけの医療機関や緊急時の連絡先、健康状態などをご記入頂き、万一お子さまに何かあったときに適切な対応ができるよう学校で保管します。学校から緊急に医療機関を受診する際には安全カードを携帯します。安全カードは学校で厳重に保管し、個人情報情報の管理を徹底しています。

安全カードの提出後、自宅や緊急連絡先等の電話番号に変更があった場合は、速やかに担任または養護教諭までお知らせください。

自宅・勤務先・携帯電話をご記入ください。
携帯のみでは連絡がつかないことがあります。可能な限り勤務先の電話番号もご記入ください。
緊急の際の優先順でお書きください。

裏面に学校から家までの
地図をお書きください。

| 安全カード | | 吹田市立 小学校 | |
|--|---|-------------|---------------|
| 年 組 番 | フリガナ 児童名 | 性別 | 生年月日 年 月 日 |
| 保護者名 | 児童との関係 | | |
| 現住所 | 吹田市 | 自宅? | — |
| 連絡先 (優先順位で記入) <small>(急病、応急処置の際の連絡先)</small> | ① 名前 | 児童との関係 | ? — |
| | 自宅・勤務先() | 携帯 | — |
| | ② 名前 | 児童との関係 | ? — |
| | 自宅・勤務先() | 携帯 | — |
| | ③ 名前 | 児童との関係 | ? — |
| | 住所 | 携帯 | — |
| ④ 名前 | 児童との関係 | ? — | |
| 住所 | 携帯 | — | |
| 健康保険 | 全国健康保険協会 組合 共済 船員 国保 無 | | |
| 健康保険証 種類と番号 | 保険者番号 | お号 | 番号 |
| 既往症 | はしか みずぼうそう おたふくひげ 風疹 無熱性けいせん ぜんそく(歳) 川崎病 腎臓病 心臓病 結核 | | |
| よく訴える症状 | 不明 | | |
| アレルギー | 薬物アレルギー | ない・ある() | |
| | 食物アレルギー | ない・ある() | |
| かかりつけの 医院・病院 | 内科? | 外科? | 歯科? |
| 本校に在学する 兄弟姉妹 | 年 組 名前 | 年 組 名前 | 年 組 名前 |
| 医師や学校に知って もらいたいこと | | | |
| 記入上の 注意 | <ul style="list-style-type: none"> このカードはお子様の身に急を要するとき、早く知置できるように学校に常備しておくものです。正確にお書きください。 連絡先の①②③は、緊急の際の優先順位でお書きください。 住所、勤務先、電話番号(自宅電話や携帯電話等)、健康保険証の変更は、すみやかに学校へお知らせください。 学校では、この安全カードを?扱いとし、緊急時のみ使用します。 裏面に学校から家までの地図をお書きください。 | | |

※様式は変更される場合があります。

給食

みんなで楽しいランチタイム

子どもたちは、給食の時間をとても楽しみにしています。お友だちや先生と一緒に給食を食べることで、友だちの輪が広がったり、今まで食べられなかったものが少し食べられるようになったり、家庭の食事だけでは味わえない集団給食の楽しみがあります。

献立には、旬の食材をとり入れたものや、伝統的な行事にまつわる食事などもあり、お昼ごはんの役割だけでなく、食文化やバランスの良い食事など、「給食を生きた教材」として多くのことを学びます。

学校では、苦手なものを無理に食べさせたり、全員に同じ量を食べさせたりすることはありません。食べられる量を食べきる指導をしています。好き嫌いを減らす指導についても、家庭と連携をとりながら進めていきます。

毎月、学校給食予定献立表は、吹田市教育委員会保健給食室のホームページに掲載されており、「きゅうしょくだより」はさ御家庭に配布しています。お子様と御覧いただき、給食や食に関する話題を試してみたいかがでしょうか。そして、給食に関心を持ち、一日も早く給食に慣れ、楽しい時間になってくれることを願っています。

＜学校給食予定献立表＞

一ヶ月の予定献立と分量（中学年の量を記載）をお知らせしています。（低学年は記載量の90%量になります）裏面には、献立紹介・アレルギーの対応に関するお知らせなどを掲載しています。

| 学校給食予定献立表 | | 吹田市教育委員会 吹田市学校給食会 | |
|--|--|------------------------------------|----------------------|
| 令和 年9月分 (年) | | 栄養三色 | |
| 給食は一日の活動の中心になります。きちんと食べて、規則正しい生活のリズムをとりましょう。 | | ●緑色の食品【エネルギーになる】 穀類、いも、砂糖、油類、種実 | |
| 給食は一日の活動の中心になります。きちんと食べて、規則正しい生活のリズムをとりましょう。 | | ●赤色の食品【体を温める】 肉、魚、大豆、牛乳、海苔 | |
| 給食は一日の活動の中心になります。きちんと食べて、規則正しい生活のリズムをとりましょう。 | | ●黄色の食品【体の調子をととのえる】 野菜、きのこ、果物 | |
| 29日 | コーンポタージュ、ポテトサラダ、鶏肉のトマトソース、ほうろく炒め、ほうろくあんかけ、コロッケ、キャベツソテー | 鶏肉、ほうろく、コーン、ポテト、キャベツ | 鶏肉、ほうろく、コーン、ポテト、キャベツ |
| 30日 | コーンポタージュ、ポテトサラダ、鶏肉のトマトソース、ほうろく炒め、ほうろくあんかけ、コロッケ、キャベツソテー | 鶏肉、ほうろく、コーン、ポテト、キャベツ | 鶏肉、ほうろく、コーン、ポテト、キャベツ |
| 31日 | コーンポタージュ、ポテトサラダ、鶏肉のトマトソース、ほうろく炒め、ほうろくあんかけ、コロッケ、キャベツソテー | 鶏肉、ほうろく、コーン、ポテト、キャベツ | 鶏肉、ほうろく、コーン、ポテト、キャベツ |

| 献立名 | 食品名 | 分量 | 献立名 | 食品名 | 分量 |
|-----------|-----------------|-----|-----------|-----------------|-----|
| コーンポタージュ | 鶏肉、ほうろく、コーン、ポテト | 1.2 | コーンポタージュ | 鶏肉、ほうろく、コーン、ポテト | 1.2 |
| ポテトサラダ | ポテト、キャベツ | 0.5 | ポテトサラダ | ポテト、キャベツ | 0.5 |
| 鶏肉のトマトソース | 鶏肉、トマト、ほうろく | 0.5 | 鶏肉のトマトソース | 鶏肉、トマト、ほうろく | 0.5 |
| ほうろく炒め | ほうろく、キャベツ | 0.5 | ほうろく炒め | ほうろく、キャベツ | 0.5 |
| ほうろくあんかけ | ほうろく、あん | 0.5 | ほうろくあんかけ | ほうろく、あん | 0.5 |
| コロッケ | ポテト、キャベツ、肉 | 0.5 | コロッケ | ポテト、キャベツ、肉 | 0.5 |
| キャベツソテー | キャベツ、肉 | 0.5 | キャベツソテー | キャベツ、肉 | 0.5 |

十五夜

十五夜には昔からお月見をする風習があります。中秋の名月ともよばれ、今年は9月10日です。

給食では1日前の(日)にお月見メニューが並びます。十五夜にはお月見団子やいも、ススキ、萩の七草などを提供し、実りの秋に感謝しながら、お月見してみたい方がですか。

給食レシピ

月見団子

あんこ・白玉団子から月見団子作りチャレンジ!

【材料】 材料は献立表を参考にしてください。

- ①小豆をあらう。
- ②細かく切った小豆と水を入れ火にかけ、煮立ったら15分ほどゆで、いったん火を止めて。
- ③細かく切った小豆と分量の水を入れ煮立たせる。煮立ったら弱火にしてゆわくなるまで煮る。途中、様子を見ながら水を足し、アツをとる。
- ④小豆がゆわらかくなったら砂糖を2割にゆわけて、トロリとした状態でゆわけるとよい。

【白玉団子】

【材料】 白玉粉 100g、水90ml

- ①白玉粉に水を加えずにゆわける。(ゆわくといくつかさになるまで)
- ②丸めて団子にする。
- ③お湯を沸騰させ、団子を入れる。
- ④団子がゆわかんできたら、水をはったボールにすくひ入れる。

白玉団子にあんこをのせて食べてください。

【アレルギーの対応に関するお知らせ】

卵、乳の除去食を実施しています。

除去食を希望される場合は、所定の書類の提出が必要となりますので、学校に申し出てください。

- アレルギー対応の献立表や、加工食品の配合表が必要な方は、こちらの二次元コードからご覧ください。
- 給食で「えび・かに・そば・落花生(ピーナッツ)・アーモンド・あわび・いくら・カシューナッツ・キウイフルーツ・くるみ・パナマ・まつたけ」は、そのものでの提供や加工品に含まれることはありません。
- 給食で使用する「海苔類・小魚類」は、えび・かに・いかな等の海産物が含まれる産法で採取していますので、付随している可能性ががあります。

※本市の小学校給食に関する情報は、こちらの二次元コードからご覧いただけます。

きゅうしょくのおしらせ

9月27日(月)

※青葉菜の白

ふたキムチごはん
ぎゅうじゅう
たまごスープ
にんじんのレモンふうみ

豚キムチごはん

豚キムチは、韓国では「キムチポックン(キムチの炒め物)」とされています。

豚キムチごはんは、豚肉とキムチを炒め、お米と一緒に炊き込んで作っています。

クイズ

「はくさい」は、えいよう三 色では何色の食べ物かな?

①き ②あか ③みどり

＜きゅうしょくのおしらせ＞

当日のメニュー紹介や食材に関する話など、給食にまつわるものを題材にした「きゅうしょくのおしらせ」をクラスに配布し、食育に活用しています。

❖ 給食の内容

献立は一ヶ月毎に栄養教職員が原案を作成し、献立作成会議で決定しています。主食・副食・牛乳がそろった完全給食で吹田市内統一献立になっています。

①学校給食摂取基準をみtasこと②食品衛生上安全であること③児童の嗜好、献立の変化、薄味で素材の味を大切にすること④多種類の食材、旬の材料、日本の伝統的な食品も取り入れるように心がけています。

全ての学校が、校内にある調理場で調理しています。

- パンは10種類程度あり、無漂白の小麦粉を使用し、糖分・脂肪分を控えたものが基本です。
- 米飯は週4回で、自校炊飯です。白飯のほか、季節の食材を使った炊き込みご飯やピラフなども献立に取り入れています。
- 牛乳は、ストローレス紙パック入りの牛乳を使用しています。
- 栄養について、学校給食摂取基準をもとに、家庭の食事では不足しがちな栄養量を補えるように考えています。

❖ 給食費

低・中・高の三段階です。学年によりパンの大きさや米飯・おかずの量が異なるためです。

❖ 食物アレルギーの対応について

学校給食は教育の一環として実施していますが、医療的配慮のひとつとして全市統一で以下の対応をしています。

- 卵、乳、小麦の一部の除去食 *代替食の対応はしていません
- 欠食（主食・副食・給食全般）
- 加工食品の原材料配合表、食物アレルギー確認用予定献立表の配付

安全な食物アレルギーの対応を実現するため、除去食・欠食などは医師の診断に基づいたものを基本としています。但し、学校給食の対応は文部科学省の指針に基づき実施していますので、必ずしも御家庭と同じ対応ができるとは限りませんので、御了承ください。

対応を希望する場合は、学校から所定の書類一式をお渡しして、対応の説明をします。所定の書類一式のご提出がなければ、対応できません。

食物アレルギーがある場合は、入学前に余裕をもってできるだけ早く学校へご連絡ください。

*吹田市では「そば・ピーナッツ・えび・かに・アーモンド・カシューナッツ・くるみ・いくら・あわび・キウイフルーツ・バナナ・マカダミアナッツ・やまいも」の13品目は、そのものでの提供や加工品に含まれることはありません。さらに、みかん・ポンカンを除く生の果物・野菜・魚介類を提供することはありません。これらの食物アレルギーをお持ちの場合は、給食の配慮に関しての書類一式の提出は不要です。ただし、学校生活において把握が必要となることもありますので「安全カード」にこの旨、必ずご記入いただき、別途ご相談ください。

また、提供しないもの以外の食物アレルギーをお持ちで配慮が必要な場合は、必ずお申し出下さい。

<おねがい>

ご家庭での食事について

- 家族で楽しく食べる機会を増やしましょう。
- 朝食はきちんと食べましょう。
- 野菜をしっかり食べましょう。
- 食べず嫌いの子どもが増えてい~~ます~~ます。いろいろな食品を使いましょう。

災害発生時の対応

【台風の場合】（台風でなくても暴風警報または大雨特別警報の場合に適用）

吹田市（北大阪）に「暴風警報」または「大雨特別警報」が発令されているとき

- 1 午前7時現在、吹田市に暴風警報または大雨特別警報が発令されているときは、登校を見合わせ自宅で待機します（午前7時ちょうどに解除された場合は登校、午前7時ちょうどに発令された場合は自宅待機。）。
- 2 午前9時現在、吹田市の暴風警報または大雨特別警報が解除されていないときは、学校は臨時休校となります。
- 3 午前9時まで、吹田市の暴風警報または大雨特別警報が解除されたら授業があります。安全に気をつけて登校します。※午前9時ちょうどに解除された場合は授業があります。
- 4 児童が登校した後に吹田市に暴風警報または大雨特別警報が発令されたときは、安全が確保されるまで学校で待機します。学校の判断で早めに帰宅することもあります。

当日の天気予報にご注意頂き、帰宅したときにお子様がお子様が閉め出しにならないよう各家庭で事前に相談しておいてください。

（大雨・洪水警報等が発令されただけでは休校になりません。安全に気をつけて登校してください。）

【地震の場合】

吹田市で「震度5弱」以上の地震が起きたとき

- 1 児童の登校前に起こったとき、学校は臨時休校となります。
- 2 登校の途中の場合は、危険な場所を避け、安全な場所に一時避難した後、原則として登校し運動場に集合します。
- 3 登校後（授業中など）の場合は、余震に配慮し、運動場に避難します。
※児童は保護者の方に迎えに来て頂いて下校します。
（ここで言う保護者とは、保護者に代わる人も含みます。引き渡しカードにお名前があれば、ご近所の方でも構いませんので、可能性のある方のお名前を引き渡しカードにご記入ください。）
- 4 下校中の場合は、危険な場所を避け、安全な場所に一時避難した後、揺れがおさまったら安全に気をつけて家に帰ります。

◎地震の場合、電話がつかないことも予想されます。この場合、情報の伝達は緊急メールで行います。なお、吹田市に災害対策本部が設置されます。

<緊急メールについて>

出欠連絡にも使用する「さくら連絡網」で緊急時のメールも配信します。詳しくは、入学説明会にてお知らせします。

就学援助制度について

吹田市では、学用品費や校外活動費など、学校で必要な費用の支払いにお困りの方に就学費用を援助する制度を実施しています。給付を希望される方は下記要領で申請してください。この制度には所得制限があります。また、生活保護世帯は対象になりません。

詳しくは二次元コードから、市就学援助 HP「小学校・中学校就学援助費制度について」を御覧ください。

申請時期・方法

一斉受付期間 | **令和 8 年 4 月 1 日(水)～ 5 月 25 日(月)**

※ 一斉受付期間中の申請分は4月分から支給されます。一斉受付期間後も随時申請を受付けますが、受付けた月からの月割支給(減額措置)となりますので御注意ください。受付期間は令和9年2月末日までです。

やむを得ない場合のみ、窓口にて令和9年3月24日(火)(期限厳守)まで受付けします。(電子申請不可)



▲就学援助 HP

- ① 電子申請 | 市 HP から24時間申請が可能です。メールアドレスの登録が必要です。
「@apply.e-tumo.jp」ドメインを迷惑メール設定の解除をお願いします。
- ② 窓口申請 | 平日の午前9時から午後5時まで
吹田市教育委員会 学務課(吹田市朝日町3番 吹田さんくす3番館4階)

【お問合せ先】

吹田市教育委員会 学務課 電話 06-6155-8196 (直通)

医療券(医療費援助) 交付について

就学援助認定世帯又は生活保護世帯の児童生徒が、下記疾病の治療のため医療機関を受診した際、医療券を医療機関に提出することで、医療費の援助を受けることができます。受診される前に、学務課に交付申請し、医療券の発行を受けてください。交付申請は①電子申請で受付けします。

詳しくは就学援助 HP を御覧ください。

トラコーマ、結膜炎(アレルギー性は対象外)、白せん、かいせん(水虫)、膿かしん(とびひ)、アデノイド、中耳炎(急性・慢性・滲出性を問わず)、慢性副鼻腔炎(急性・アレルギー性鼻炎は対象外)、う歯(虫歯。健康保険診療範囲内に限る。歯磨き指導等の予防処置は対象外)、寄生虫病(虫卵保有を含む)

【お問合せ先】

吹田市教育委員会 学務課 電話 06-6155-8196 (直通)

新入学児童生徒学用品の入学前支給について

令和8年4月に吹田市立小中学校に入学を予定している児童の保護者に対し、新入学学用品費を入学前の3月に支給します。給付を希望される方は下記要領で申請してください。所得制限があります。また、生活保護世帯は対象になりません。

小学校1年生予定児童

申請期間 | 令和8年2月1日(日)から2月28日(土)

①電子申請または②窓口申請で受け付けます。詳しくは市HPを御覧ください。

中学校1年生予定児童(小学校6年生児童)

小学校6年生で就学援助費を受給している世帯が対象です。

【お問合せ先】

吹田市教育委員会 学務課 電話06-6155-8196(直通)

転校手続きについて

校区外に転居する場合は、転校(転出)の手続きが必要です。転居が決まったら(予定でも)できるだけ早く学校へ連絡してください。転校に必要な書類の作成や、教材費等の精算を行います。校区内で転居する(した)場合は、新しい住所などを学校へ連絡してください(連絡帳で結構です)。

【転校手続きの流れ】

- ① 吹田市役所市民課または出張所で転出届けを出します。(市内転居の場合は転居届)
吹田市外は転居予定日の約2週間前から受付
吹田市内の場合は転居後14日以内に届け出
- ② 窓口で発行された「転学(出)通知書(赤色で印刷)」を本校へ提出します。
市内転居の場合は「転学(出)通知書(赤色で印刷)」「転入学通知書(黒色で印刷)」の2種類発行されますのでご注意ください。
- ③ 本校から「在学証明書」「教科用図書給与証明書」を発行します。
- ④ 転出先の市役所等で転入届を出します。(市外転居のみ)
窓口の案内に従って手続きします。
- ⑤ 転出先の学校に「在学証明書」「教科用図書給与証明書」「転入学通知書」を提出し、転入の手続きをします。

区域外就学(指定校変更)について

学期途中での転居や自宅の建て替え工事などで校区外に仮住まいする場合など、事情により区域外通学が認められることがあります。区域外就学を希望される場合は学校までご連絡いただき、校長の許可を得て市教育委員会学務課で手続きをしてください。

留守家庭児童育成室について

吹田市では、保護者が仕事などで保育できない1～4年生の児童を対象に、市内全ての小学校区内に留守家庭児童育成室を設置し、児童の健全育成を図っています。

(千里第二小学校 はちのこ学級 電話06-6380-6878)

1 開室日・開室時間

月～金曜日：放課後～午後5時

小学校の代休日等：午前8時30分～午後5時

小学校の長期休業日：午前8時～午後5時

延長保育：午後7時まで

第4土曜日：午前8時30分～午後5時（延長保育なし。祝日の場合は休室）

2 休室日

土曜日（第4土曜日除く）、日曜日、祝日、国民の休日、年末年始、年度最終日

【お問い合わせ先】

吹田市教育委員会地域教育部 放課後子ども育成室 電話06-6384-1599

学校ボランティアについて

吹田市では、ボランティアで学校を応援したいと思う人たちに登録していただく「エス・ネットプラン」という制度があります。申し込んでおくと、応援してほしい学校から連絡があります。ボランティアの内容は学校での催し物のお手伝いや見守りなど様々です。応援に行ける場所や時間帯、応援できることやしてみたい内容を申込用紙に記入して登録してください。申し込みは学校、公民館、教育センターなどでいつでもできます。

【お問い合わせ先】

吹田市立教育センター 電話06-6388-1455

教育についての相談窓口

気になることは担任に相談を

教育に関する悩みごとは、気軽に担任などにご相談ください

学校は集団生活の場です。いろいろな個性をもった友だちと出会い、さまざまなことを学習します。ときには人間関係がうまくいかなかったり、トラブルが起こったりすることがあるかも知れません。もし何か問題や気になることがあれば、遠慮なく担任にご相談ください。

学校とご家庭で協力関係をつくるのがいちばん大事なことです。また、学校では、担任以外にも多くの教職員で子どもの成長を見守っています。子どもの成長を第一に考え、保護者の声を大切に、学校全体で対応しています。

※本校には相談の専門機関として、スクールソーシャルワーカー（SSW）と教育相談員（スクールカウンセラー（SC））が配置されています。心配なこと、気になることは担任または教頭に遠慮なくご相談ください。



学校以外の教育相談窓口

学校以外にも様々な支援機関があります

子育ての悩みや、ご家庭内での教育に関する相談など、一人で悩まずにいろいろな相談窓口で話してみませんか？きっと良い解決方法が見つかるはずです。

吹田市立教育センター

来所相談・電話相談 いじめのなやみ相談室 スクール・セクシュアル・ハラスメント相談
出張教育相談 不登校児童・生徒支援事業

所在地 吹田市佐竹台 1-6-3 (吹田市総合防災センター8階～10階)

電話 06-6170-1579

吹田市教育委員会 青少年室

青少年相談 毎週木曜日(面接相談) 13:30～16:30 ※要予約

所在地 吹田市山田西 4-2-43(夢つながり未来館内)

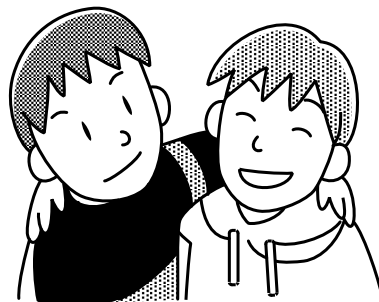
電話 06-6816-8531

大阪府吹田子ども家庭センター

養護相談 心身障害相談 非行相談 健全育成相談 その他の相談

所在地 吹田市出口町 19-3

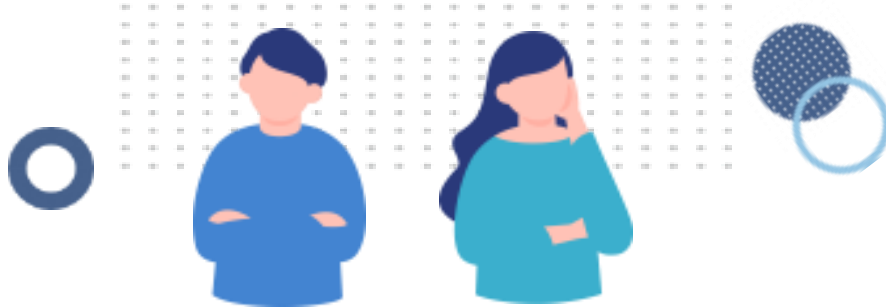
電話 06-6389-3526



保護者のみなさまへ

不安や困りごと、ありませんか？

～不登校は誰にでも起こり得ることです～



学校に行きたがらない

- 学校から帰ってくるといつも疲れている
- 学校に行こうとすると頭やお腹が痛くなる
- 家や自分の部屋から出たがらない

子供への接し方が分からない

- 子供に学校に行くよう働きかけてよいか
- 学校に行かない(行けない)理由を聞いてよいか
- 理由を聞いてもよく分からない／答えたがらない
- 家庭学習を続けるべきか
- 誰にも相談できない

心配な状態が続いている

- ゲームやSNSに没頭して昼夜逆転している
- 学習の進度が遅れ、学校の授業についていけないのでは
- このままでは将来、進学や就職ができないのでは

気軽にご相談ください



吹田市 不登校ポータルサイト

開設しています



不登校は誰にでも起こり得ることです。しかし、実際に自分の子供が学校へ行かなくなったら「ずっと行けないままだったらどうしよう?」「将来どうなるのだろう?」と不安を感じると思います。『吹田市不登校ポータルサイト』では、子供たちの社会的な自立に向け、相談や支援・行政の取組みなど様々な情報につながりやすいよう、各種相談支援の概要やリンク等を掲載しています。

吹田市教育委員会

学校での相談・支援

学校には相談できる各専門家がいます。登校という結果のみを目標にするではありませんが、まずは担任を含めた学校へご相談ください。

出張教育相談員/ スクールカウンセラー(SC)

児童生徒の心のケアや保護者等の悩みを相談することができます。臨床心理士や公認心理師などの資格を有しており、小・中学校とも、出張教育相談員、またはスクールカウンセラーが週1回程度派遣されています。

スクールソーシャルワーカー(SSW)

児童生徒やその保護者に対し、福祉的な支援をコーディネートする専門家です。必要に応じて福祉の窓口へつないだり、手続きの補助をすることもあります。社会福祉士や精神保健福祉士などの資格を有しており、各小・中学校に週1回程度配置されています。

吹田市の不登校相談・支援

いずれも、相談を希望される場合は在籍している学校へご連絡ください。



| 名称/所管課 | 概要 | お問合せ先 |
|---|---|---|
| 吹田市立 教育センター 〔令和6年4月に 佐竹台1丁目6番3号 へ移転しました。〕 | 不登校や情緒、発達、いじめ等で悩んだり困ったりしている子供や保護者からの相談(電話相談・来所相談) 個別または小グループでの活動や学習を行う「教育支援教室」の開室/家庭訪問活動 | TEL：06-6170-1579※来所相談は要予約 時間：平日及び第3日曜日の9:00～17:00 来所相談のみ、木曜日は21:00まで可 所在地：佐竹台1丁目6番3号 学校を通して申込み 〔教育センターの移転と併せて、「教育支援教室」も令和6年4月から佐竹台1丁目6番3号へ移転しました。〕 |

その他の相談・支援

『吹田市不登校ポータルサイト』で紹介している内容の一部を掲載しています。

| | 名称/所管課 | 概要 | お問合せ先 |
|-----|---------------------------------------|---|---|
| 吹田市 | 子ども・若者総合相談センター ぷらっとるーむ吹田 (青少年室) | 悩みを抱える子供・若者(39歳まで)とその家族を対象とした相談・支援 | TEL：06-6816-8534 時間：月～土10:00～20:00(日祝は要予約) 所在地：山田西4-2-43ゆいびあ(吹田市子育て青少年拠点 夢つながり未来館)2F |
| | こども発達支援センター 地域支援センター | 発達や療育についての相談や支援 | TEL：06-6339-6103 時間：月～金 9:00～17:30 所在地：片山町2-11-40 |
| | 子育て政策室 | 児童発達支援や放課後等デイサービスなどの通所受給者証交付手続き | TEL：06-6170-7224 時間：平日9:00～17:30 所在地：泉町1-3-40 吹田市役所 低層棟 2F |
| | 地域保健課 | こころの健康相談：精神保健福祉士、保健師等が相談に応じる(家族からの相談も可) | TEL：06-6339-2227(面接は予約制) 時間：平日9:00～17:30 所在地：出口町19-3(吹田市保健所内) |
| | 家庭児童相談室 | 子育てや養育に関する相談 子育て短期支援(短期入所生活援助や夜間養護等) | TEL：06-6384-1472 時間：平日9:00～17:30 所在地：出口町19-2 吹田市立総合福祉会館 |
| | 生活福祉室 | 生活困窮世帯の子供とその保護者に対する生活や養育に関する支援 高校等への進学に向けた学習支援 | TEL：06-6384-1350 時間：平日9:00～17:30 所在地：泉町1-3-40吹田市役所 低層棟1F |
| | 障がい福祉室 | 障がい福祉サービスの利用に関する相談 | 地域の身近な相談窓口として、市内6ブロックに障がい者支援センターを設置。詳細は右記。  |
| 大阪府 | さわやか ホットライン | 不登校を含めた教育相談全般(保護者専用) | TEL：06-6607-7362(さわやかホットライン) 06-6607-7361(すこやかホットライン) 時間：平日9:30～17:30 所在地：大阪市住吉区菟田4丁目13-23 大阪府教育センター本館5階 教育相談室 |
| | すこやか ホットライン | 不登校を含めた教育相談全般(子ども専用) | |
| | すこやか 教育相談24 | 不登校を含めた教育相談全般(時間外対応) | TEL：0120-0-78310 (平日の上記相談時間以外や土日祝日) |

お問合せ先

吹田市教育委員会 学校教育室 子供支援グループ
(所在地：吹田市朝日町3-415)

TEL 06-6155-8192

FAX 06-6155-8872

PTA活動

PTAは、子どもの保護者の方と教職員で構成された会で、互いに協力して子どもたちの健やかな成長を願い、生活面や教育面で環境を整えるよう活動している団体です。

☆各委員会の活動☆ 本校PTAの各委員会は下記のような活動をしています。

| 委員会 | 活動目的および内容 |
|-------------------------------|--|
| 役員会 (校長、教頭ならびに 本部役員で構成) | 各委員会が円滑に、有意義な活動が出来るようにサポートし、PTA事務処理や会計処理を行います。その他、対外的な会議や催しに参加・協力し、他校のPTAとの情報交換を行います。 また、PTAからのお知らせなどをさくら連絡網を通じて配信をしています。 |
| 実行委員会 | PTA役員及び専門委員長が集まり、各委員会の活動を報告しあったり、PTA活動全般にわたっての方向性を議論したりします。PTA活動の中核となる委員会です。 |
| 地区安全委員会 (専門委員会) | 「声かけ・見守り隊活動」を中心に、地域の方々と協力し、子ども達が安心して学校に通える環境づくりをサポートします。 (例) 声かけ・見守り隊活動、「こども110番の家」運動など |
| 地域厚生委員会 (専門委員会) | 地域行事のお手伝いを通じて、地域・学校・保護者とのつながりを深めます。 (例) 敬老会、市民体育祭、クリーン大作戦など |
| 広報委員会 (専門委員会) | 広報誌「PTAだより」の発行を通じて、PTAの活動や学校の様子を会員の皆さんにお知らせします。 (例) 行事取材、PTAだよりの作成など |
| 選挙管理委員会 (専門委員会) | 次年度の本部役員及び専門委員委員長、学年委員長、委員等の選出を行い、新年度から円滑にスタートできるようサポートします。 (例) 新年度委員の選出、抽選など |
| サポート委員会 (専門委員会) | 学校行事、地域行事など子供たちが、活動をスムーズに行えるようにサポートします。 (例) 入学式・卒業式準備、運動会受付、関大クラブ体験など |
| 教職委員会 (専門委員会) | 教職員の資質向上を図るため、教職員研修会を企画実践したり、児童の活動に必要な物品等を検討したりします。また、学校から必要な情報提供を行います。 |
| 総会 | PTAの最高決議機関です。5月に総会を開き、その年度のPTA役員や、活動計画及び予算案の承認を図ります。また、2月の総会では、その年度の活動報告及び予算の執行報告をします。(さくら連絡網による書面開催の場合もあります) |

*全PTA会員参加型の活動として「オレンジ色腕章着用運動」「声かけ・見守り隊活動」などがあります。

吹田市立第一中学校区地域教育協議会（（通称）ワンツースリー）

ワンツースリーは、吹田市教育委員会の委託を受け、第一中学校区における教育コミュニティの中核となることをめざして活動する組織です。

平成13年度に発足して以来、学校・家庭・地域の三者が一体となって、教育や子育てに関する課題を共有しながらさまざまな取組を行ってきました。千里第二小学校やPTAも参画しています。

未来の社会を担う心豊かな子ども達を社会全体で育むことをめざすワンツースリーの取組に対して、これからも皆様のご支援、ご協力をよろしくお願いします。

令和7年度の主な活動

*なないろフェスタ

第一中学校の体育館で開催しました。第一中学校吹奏楽部・ダンス部、千里第二小学校金管バンド、千里第三小学校器楽クラブ・地域で活動しているバイオリン楽団などに出演いただき、和やかな雰囲気のコンサートになりました。[9月開催]

*関西大学クラブ体験 [体験：小学校4年生～中学校3年生、見学：小学校1年生～3年生]

校区内にある関西大学でクラブ体験を行っています。例年、体育系のクラブを中心に、文化系サークルにも協力いただいています。技術的に高いレベルでの指導が受けられることや普段できない経験ができることから子どもたちに好評です。[12月開催]

*就学前子育て支援事業

千里山保育園、千三保育園、千二幼稚園を主体に、地域の幼児も対象にしている事業です。昨年度は人形劇団クラルテによる人形劇を鑑賞しました。これからも地域の子どもたち同士のふれあいを大切に取り組んでいきたいと思えます。[12月開催]

*総 会

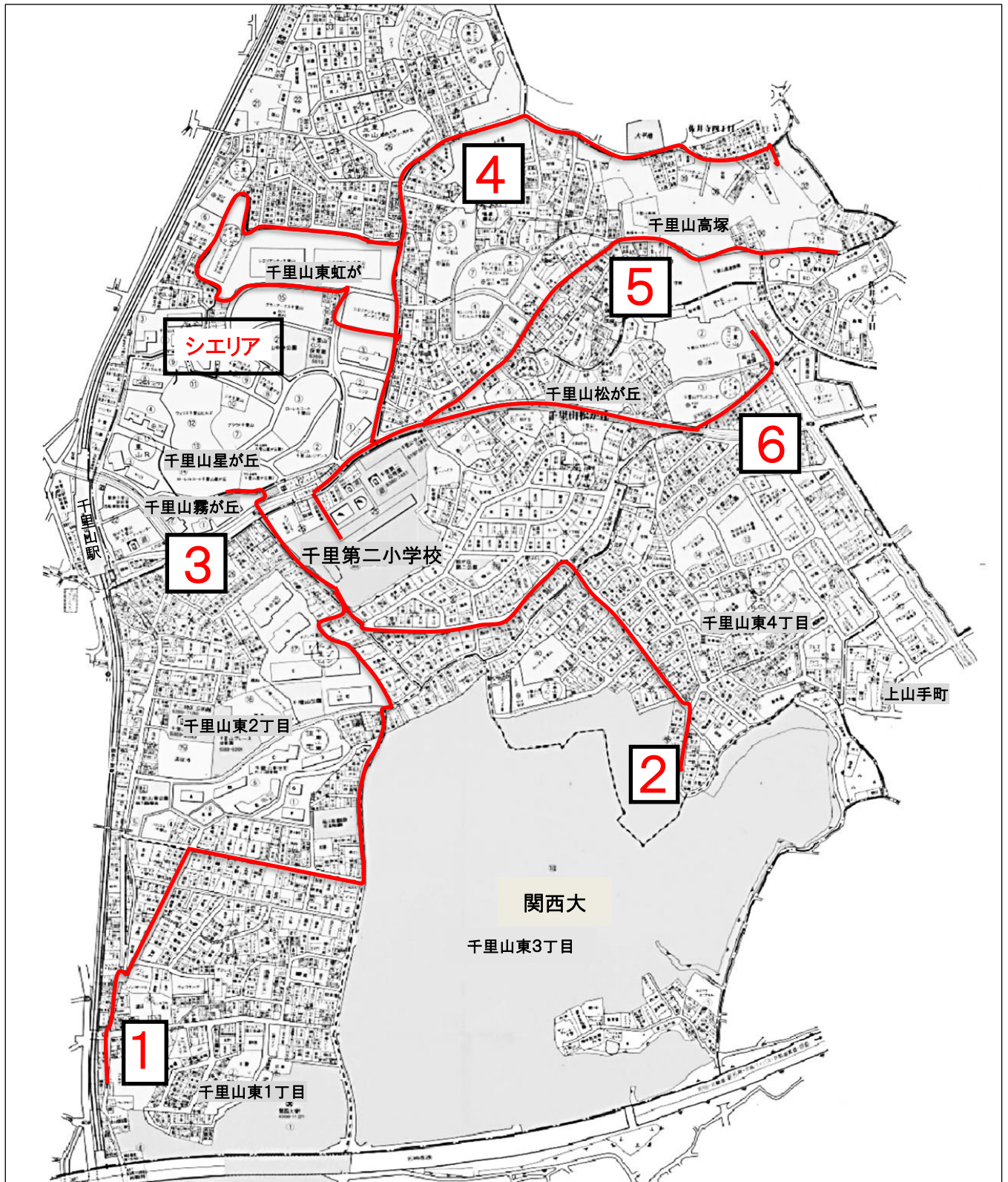
その年度のワンツースリーの取組報告や会計報告、次年度の活動計画などが論議されます。興味をお持ちの方は、ぜひ一度参加してみてください。[3月開催]

集団下校の地区班

(令和8年度版)

下校ルート

- 1班・・・正門前信号を渡り、関大方面
 - 2班・・・松が丘第三公園（ロケット公園）前の信号を渡って、千里山東4丁目方面
 - 3班・・・正門を出て右、スギ薬局前の信号を渡って、階段を上がり星が丘方面
 - 4班・・・正門を出て右、スギ薬局前の信号を渡らず、図書館前の信号を渡り、月が丘方面
 - シエリア班・・・シエリアシティ千里山に居住
 - 5班・・・図書館から高塚方面（学校前の信号を渡らずスギ薬局前の信号も渡らない）
 - 6班・・・図書館前の横断歩道を渡らず、まっすぐ坂を上る
- (※図書館前の横断歩道を渡り、坂を上るご家庭は、5班をお選びください)



メモ欄

A large, empty rounded rectangular box with a black border, occupying most of the page below the header. It is intended for writing notes.

学校ハンドブック 令和8年度（2026年度）版

本学校ガイド作成にあたり、下記の文献を参考にさせていただきました。

- 片小ナビ ～保護者のための片山小学校ガイドブック～
大阪大学人間科学部・教育制度学研究室発行
- 吹田市立小学校 ～スクールガイド・入学案内・入学のしおり・入学説明会資料～

製 作

吹田市立千里第二小学校
吹田市教育委員会 学校教育室

発 行

令和7年（2025年）12月1日

吹田市立千里第二小学校