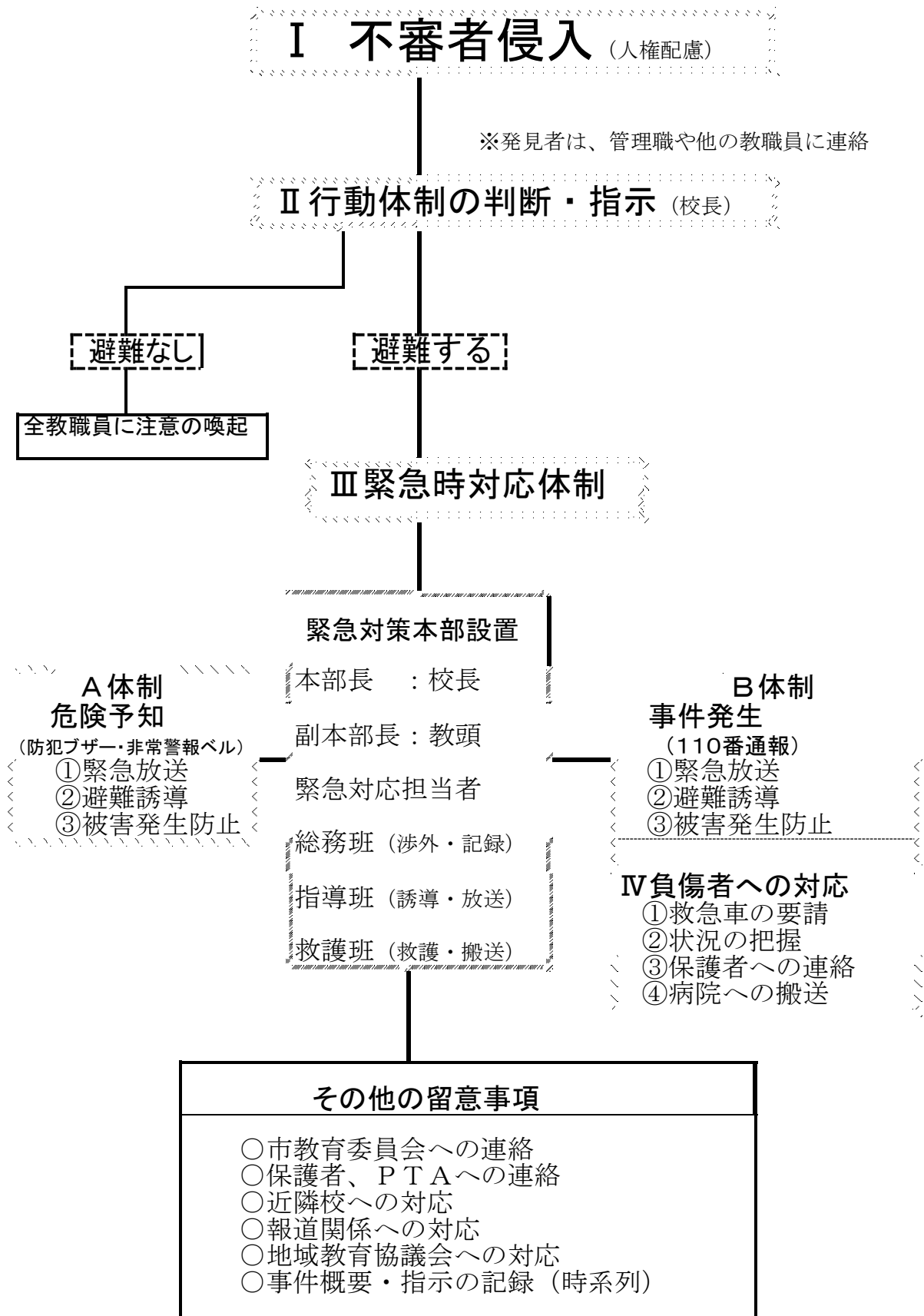


# 緊急時対応マニュアル(不審者侵入)

吹田市立千里第一小学校



# 緊急時対応マニュアルについて

## 安全確保最優先

### I 不審者が侵入したときの対応

- (1) 管理職や他の教職員に連絡する。
- (2) 複数の教職員で対応する。

- ① 笛, 防犯ブザー, 警報ベル
- ② 児童避難, 誘導
- ③ 応援, 連絡

### II 行動体制の判断・指示

- (1) 速やかに情報を収集し、迅速かつ的確に判断する。
- (2) 危険が予見される場合は、緊急時における対応をとる。

### III 緊急時における対応

#### 【A体制】危険予知(事件が発生していない場合)

- (1) 防犯ブザー、非常警報ベルを鳴らす。
- (2) 緊急放送に従って、児童を避難させる。
- (3) 吹田警察署生活安全課・市教育委員会へ連絡する。
- (4) 不審者を監視する。

被害発生防止

#### 【B体制】事件が発生している場合

- (1) 防犯ブザー、非常警報ベルを鳴らす。
- (2) 警察へホットラインまたは110番で通報する。
- (3) 緊急放送に従って、児童を避難させる。
- (4) 被害の拡大を防止する。
- (5) 市教育委員会へ連絡する。

被害拡大防止  
負傷者救助

## 授業中

### 授業のない教員

①コールサイン3回、防犯ブザー、非常警報ベルが鳴り次第、職員室に急行する。

②校長の指示に従い、緊急対応をとる。

現場への直行：授業のない教員、( ) ( )

情報収集：授業のない教員、

### 授業中の教員

①緊急対応に備える。

②緊急放送を待つ。

放送内容

<1>緊急事態です。教室の戸締まりを厳重にして、児童の安全を確保してください。

③緊急放送に従って、児童を避難させる。

④役割分担に従って、行動する。

本部：( ) ( )

総務班(渉外・記録)：( ) ( ) ( ) ( ) ( ) ( ) ( ) ( ) ( ) ( ) ( ) ( )

指導班(児童の掌握・誘導)：( ) ( ) ( ) ( ) ( ) ( ) ( ) ( ) ( ) ( ) ( ) ( )

( ) ( ) ( ) ( ) ( ) ( ) ( ) ( ) ( ) ( ) ( ) ( )

( ) ( ) ( ) ( ) ( ) ( ) ( ) ( ) ( ) ( ) ( ) ( )

救護班(救護・搬送・付添)：( ) ( ) ( ) ( ) ( ) ( ) ( ) ( ) ( ) ( ) ( ) ( )

支援学級児童掌握：( ) ( ) ( ) ( ) ( ) ( ) ( ) ( ) ( ) ( ) ( ) ( )

※指導、救護に支障がでない場合 男性教員は、現場に急行する。

( ) ( )

## 休み時間

①緊急放送の指示に従って行動する。

②校長の指示に従い、緊急対応をとる。

現場への直行：男性教員、( ) ( )

情報収集：担外教員

児童の避難・誘導：学級担任

※担任が不在となっている学級は、学年で責任を持って避難・誘導する。

③役割分担に従って、行動する。

本部：校長、教頭

総務班(渉外・記録)：( ) ( ) ( ) ( ) ( ) ( ) ( ) ( ) ( ) ( ) ( ) ( )

指導班(児童の掌握・誘導)：( ) ( ) ( ) ( ) ( ) ( ) ( ) ( ) ( ) ( ) ( ) ( )

( ) ( ) ( ) ( ) ( ) ( ) ( ) ( ) ( ) ( ) ( ) ( )

( ) ( ) ( ) ( ) ( ) ( ) ( ) ( ) ( ) ( ) ( ) ( )

救護班(救護・搬送・付添)：( ) ( ) ( ) ( ) ( ) ( ) ( ) ( ) ( ) ( ) ( ) ( )

支援学級児童掌握：( ) ( ) ( ) ( ) ( ) ( ) ( ) ( ) ( ) ( ) ( ) ( )

※指導、救護に支障がでない場合 男性教員は、現場に急行する。

( ) ( )

※( )には教職員の氏名が入ります。

### IV 負傷者が出た場合

- (1) 救命救護活動を最優先し、救急車を要請する。
- (2) 負傷者の状況(氏名・負傷の状態・人数)を的確に把握する。
- (3) 保護者への連絡を適切に行う。
- (4) 病院への搬送には、教職員が必ず付き添う。